

AVIFAUNA



Area Territoriale di Ricerca di Roma 1



*Area Territoriale di
Ricerca di Roma 1*

Quaderni Naturalistici

Numero Uno

Avifauna

Giorgio Giardini e Paolo Plini

Con il patrocinio di



*Stazione Romana per
l'Osservazione e la
Protezione degli Uccelli*

Immagine di copertina

Codirosso spazzacamino (fotografia di Paolo Plini)

Impaginazione

Giorgio Giardini

Copertina, testi e fotografie

Giorgio Giardini e Paolo Plini

Si ringraziano

Fulvio Fraticelli, Presidente *Stazione Romana per l'Osservazione e la Protezione degli Uccelli (SROPU)*

Massimo Brunelli (*SROPU*) per il riconoscimento di alcune specie

Roberto Sparapani, Responsabile dell'*Area Territoriale di Ricerca di Roma 1*

Cristina Ianniello, Carmelo Cannarella e Marco Giardini per la rilettura critica del testo

Per la citazione di questo volume si raccomanda la seguente dicitura

Giardini G. e Plini P., 2022. Quaderni Naturalistici. Numero Uno. *Avifauna*. Roma. 212 pagg.

Consiglio Nazionale delle Ricerche

Area Territoriale di Ricerca di Roma 1

© Cnr Edizioni, 2022

Piazzale Aldo Moro, 7 - 00185 Roma

www.edizioni.cnr.it - bookshop@cnr.it

ISBN 978 88 8080 510 6 (print edition)

ISBN 978 88 8080 511 3 (electronic edition)

Finito di stampare nel mese di dicembre 2022

da Fotolito Moggio srl - Strada Galli, snc - Villa Adriana - Tivoli (RM)

Saluti della Presidente dell'Area

L'idea di una collana di quaderni naturalistici dell'Area è stata di Giorgio e Paolo, che hanno visto nel Quaderno la soluzione giusta per dare una forma di sistematicità scientifica alla loro collezione di fotografie dell'Area e, allo stesso tempo, dare una diversa visibilità alle tante e varie competenze qui presenti; un mezzo diverso per dialogare e capirci.

Personalmente ho solo accolto l'idea con entusiasmo e l'ho incoraggiata perché, dal primo momento che ho messo piede qui, mi sono accorta di tante potenzialità inespresse e anche scarsamente visibili al grande pubblico. Mi fa piacere quindi scrivere queste due righe, prima di ritirarmi a vita privata, ed avere l'occasione di ringraziare Giorgio e Paolo e tutti i colleghi che con il loro entusiasmo contribuiranno alla collana e continueranno a dare all'Area la visibilità e il risalto che merita.

Giovanna Mancini



PRESENTAZIONE

Conoscere è proteggere e con questo spirito non si può che essere estremamente felici per la pubblicazione di questo primo numero della collana Quaderni naturalistici.

Attraverso la bellezza delle immagini, sarà un ulteriore tassello per creare quella corretta coscienza naturalistica di cui il nostro Paese ha tanto bisogno. Un Paese, il nostro, dove a causa della frammentazione degli habitat, ci troviamo ora di fronte a un grande puzzle dove è complesso comprendere il ruolo di ogni singola tessera.

Un ottimista è portato a dire che alcune tessere posseggono dei dettagli che permettono di sbloccare l'impasse in cui ci si può trovare e scoprire il ritmo per completare il disegno. Questo lavoro è una di quelle tessere.

Un pessimista, però, vedrebbe questo piccolo appezzamento di territorio dove è stato svolto il lavoro come un'isola circondata da un mare di non conoscenza e quindi di non rispetto dei valori ambientali.

Sarebbe questa una lettura superficiale perché più che un'isola questo lavoro è un'enclave di conoscenza che ha la potenzialità di diffonderla in tutti i territori circostanti. Non si può quindi che dire un grande grazie agli autori e a chi ha permesso questa pubblicazione.

Fulvio Fraticelli
Presidente SROPU

PREFAZIONE

Lavorare in aperta campagna offre molti spunti di osservazione. Lavorare in un ente di ricerca in aperta campagna può avere effetti collaterali che si chiamano “pubblicazioni divulgative”.

Spesso questi eventi sono frutto di casualità come due colleghi che, dopo anni di lavoro nello stesso luogo, scoprono di avere la stessa passione: la fotografia naturalistica. E' evidente che a Montelibretti i due colleghi in questione avrebbero avuto non poche difficoltà a fare una pubblicazione sui mammiferi, fermi in un'area abbastanza ristretta e peraltro recintata. Ma seppure con le limitazioni appena accennate, anche tra i mammiferi abbiamo osservato volpe, lupo, cinghiale, tasso, istrice, riccio, capriolo e vari roditori. Di certo però i vertebrati più appariscenti, numerosi e tuttavia poco conosciuti sono gli uccelli.

Confrontandoci su attrezzature e tecniche fotografiche siamo così arrivati ad immortalare, con almeno una foto, 84 delle 85 specie di uccelli osservate, tra stanziali, nidificanti, svernanti, migratrici ed occasionali.

Nonostante il materiale raccolto e l'intenzione di “farci qualcosa”, la pubblicazione è arrivata grazie a Giovanna Mancini, Presidente dell'Area Territoriale di Ricerca di Roma 1, che ci ha più volte proposto di utilizzare questo materiale per realizzare una pubblicazione divulgativa.

E così, dopo aver pubblicato l'elenco delle specie sul sito web dell'Area, ci siamo decisi a realizzare questo Quaderno che abbiamo chiamato Numero Uno, *Avifauna* sperando che altri colleghi realizzino altri “quaderni” divulgativi nei settori di loro interesse e studio.

Essendo questo un quaderno divulgativo e rivolto principalmente a non addetti ai lavori, si è preferito elencare le specie seguendo l'ordinamento alfabetico anziché quello sistematico, tradizionalmente utilizzato nei lavori scientifici.

INTRODUZIONE

Le pubblicazioni sugli uccelli non sono certo una rarità. Motivazioni e formati sono dei più vari. I formati vanno dagli atlanti ai tascabili mentre le motivazioni vanno dai censimenti nazionali alle dettagliate descrizioni di una singola famiglia ai manuali per l'identificazione, passando per le pubblicazioni prodotte dagli organismi di gestione delle aree protette, questi ultimi molto simili per scopi e pubblico alla nostra pubblicazione. Su una cosa però siamo di certo tutti concordi: le forme, i colori e soprattutto la capacità di volare degli uccelli non li fanno passare inosservati. Ogni pubblicazione sull'argomento ha quindi la sua peculiarità ed è quello che pensiamo abbia anche questo volume.

Ben venga la presenza delle informazioni generali, ma la particolarità ed importanza di questa pubblicazione è la puntualità, cioè la descrizione di avvistamenti e comportamenti osservati in diversi anni in un'area molto ristretta. Pensate quanto potrebbe essere dettagliata una mappa dell'avifauna se un lavoro di questo tipo fosse realizzato in tutta Italia.

Il territorio oggetto di queste osservazioni è una porzione dell'Area Territoriale di Ricerca di Roma 1 del Consiglio Nazionale delle Ricerche che si trova nel Comune di Montelibretti (RM). Ha un'estensione di circa 67 ettari e attualmente ha una superficie coperta di 37.000 metri quadrati nei quali sono ospitati 10 istituti di ricerca del CNR e l'Area propriamente detta che si occupa dei servizi generali, per una capienza complessiva di circa 700 persone. E' dotata di una foresteria a disposizione degli ospiti.

Il 21 marzo 2022, Giornata delle Foreste nonché inizio della primavera, è stato presentato il Progetto Ossigeno della Regione Lazio, grazie al quale l'Area Territoriale di Ricerca di Roma 1 ha messo a dimora 1.500 piante per la riforestazione di 5,5 ettari di terreno con specie autoctone.

Grazie a questo intervento che, è doveroso precisare, ha ben altri scopi, ci auguriamo di osservare in futuro specie di uccelli non osservate fino ad oggi.

Cosa troverete nel libro

Tornando al nostro volume, non potendo ovviamente dedicarci a tempo pieno al birdwatching, ci limiteremo a riportare le osservazioni fatte sul campo, insieme ovviamente alle fotografie che sono state il vero stimolo alla realizzazione di questo Quaderno (scatti che, per ovvi motivi, non sono stati effettuati tutti sul posto). Ci sono però informazioni essenziali che abbiamo ritenuto opportuno fornire per ogni specie. Queste informazioni sono: il nome comune italiano, il nome comune inglese, il nome scientifico, la famiglia e l'ordine di appartenenza, le dimensioni, la fenologia, le informazioni

sullo stato di conservazione della specie secondo le liste rosse dell'IUCN (International Union for Conservation of Nature).

Al fine di migliorare le conoscenze in campo ornitologico a livello regionale e nazionale, le osservazioni effettuate in Area vengono trasmesse alla piattaforma online Ornitho (www.ornitho.it), gestita da Centro Italiano Studi Ornitologici (CISO), Lega Italiana Protezione Uccelli (LIPU) ed European Bird Network Italia (EBN Italia).

Per i nomi comuni inglesi abbiamo fatto riferimento al sito web "IOC World Bird List" (<https://www.worldbirdnames.org>).

Riguardo le informazioni sullo stato di conservazione e la fenologia, riporteremo soltanto le abbreviazioni internazionali riconosciute e per questo motivo abbiamo ritenuto utile illustrarle brevemente per renderle leggibili anche ai non addetti ai lavori.

Le pubblicazioni di riferimento sono state il "Nuovo atlante degli uccelli nidificanti nel Lazio" di Brunelli et al. (2011), la "Lista rossa dei vertebrati italiani" di Rondinini et al. (2013), la "Check-list degli uccelli italiani aggiornata al 2014" di Brichetti e Fracasso (2015) e la "Europe's birds. An identification guide" di Hume et al. (2021).

In particolare, dal volume di Brichetti e Fracasso abbiamo tratto le sigle utilizzate per indicare alcuni aspetti del comportamento stagionale/migratorio (fenologia), che sono le seguenti:

B = nidificante

SB = nidificante sedentaria

M, B = nidificante migratrice

B, M = nidificante parzialmente sedentaria e migratrice

B irr. = nidificante irregolare

NB = nidificante naturalizzata

(N) = naturalizzata da confermare

M = migratrice

M irr. = migratrice irregolare

W = svernante

W irr. = svernante irregolare

A = accidentale

La lettera **S** viene usata insieme alla **B** in quanto la specie sedentaria è necessariamente anche nidificante.

Tra le informazioni sulle specie osservate riportate nel libro, è presente anche il loro stato di salute secondo quanto indicato nella lista rossa dell'IUCN e del suo Comitato italiano, riportato nei rispettivi siti web dedicati (www.iucnredlist.org e www.iucn.it).

La maggior parte delle specie descritte nella presente pubblicazione è in buona salute, qualcuna in declino, altre stabili. La situazione è a volte abba-

stanza diversa tra l'areale di distribuzione locale e quello nazionale. E' il caso, ad esempio, dell'Averla cenerina che, seppure in declino, è considerata a livello generale in buona salute (LC, minor preoccupazione), ma è considerata vulnerabile e in declino in Italia e abbastanza rara nella regione Lazio.

Di seguito l'elenco delle sigle utilizzate per indicare lo stato di conservazione delle specie secondo la codifica IUCN:

NE = non valutata

NA = non applicabile

DD = carente di dati

LC = minor preoccupazione

NT = quasi minacciata

VU = vulnerabile

EN = in pericolo

CR = in pericolo critico

RE = estinta nella regione

EW = estinto in ambiente selvatico

EX = estinta

Inquadramento naturalistico dell'Area

L'Area Territoriale di Ricerca di Roma 1 - Montelibretti del CNR si estende su una superficie di circa 87 ettari. È divisa in due parti dalla ferrovia FM1 Fara Sabina - Fiumicino Aeroporto. Il settore oggetto di questo lavoro, e a cui si farà riferimento come "Area", è quello a est della linea ferroviaria che si estende per circa 67 ettari. Ha forma pressoché quadrangolare con un vertice sporgente verso nord-ovest. La quota minima è di circa 24 m, la massima di circa 51 m s.l.m.

I 29 edifici che occupano l'Area sono distribuiti su circa metà della superficie disponibile, quella rivolta a est.

La recinzione nord è costeggiata dal Fosso Sferracavallo e poi, dopo la confluenza di quest'ultimo, dal Fosso Casa Cotta. A circa 400 m a est dell'Area si trova un'ansa del Fiume Tevere.

Il lato est è costeggiato dalla Via dei Pini, il lato sud dalla Strada Provinciale 35d (Pascolare - della Neve).

Il substrato è costituito da sedimenti sabbioso-argillosi del Pleistocene (Quaternario); il crinale orientato nord-sud e posizionato nel settore est dell'Area, è caratterizzato da una serie di tufi litoidi spessi circa 10 m (Cardarelli et al., 2005). In questa zona è localizzata la necropoli sabina (700-300 a.C.) di Colle del Forno, ricca di 39 tombe di cui una a fossa, le altre a camera (Benelli, Santoro, 2009).

L'Area è attraversata da 4 linee elettriche (due ad alta tensione) poggiate su 25 tralicci. Cavi e tralicci sono frequentemente utilizzati come posatoio da numerose specie di uccelli, in particolare cornacchia grigia, gheppio, storno, gruccione.

L'Area è delimitata da una recinzione metallica posizionata su un muro in cemento con un ingresso principale e tre vie di accesso non utilizzate chiuse da cancelli. Sui lati sud ed est la recinzione è costeggiata da siepi di origine antropica ad alloro (*Laurus nobilis*) e oleandro (*Nerium oleander*). I lati nord e ovest sono stati invece inglobati da specie vegetali autoctone, in prevalenza prugnolo selvatico (*Prunus spinosa*), rovo (*Rubus ulmifolius*), olmo campestre (*Ulmus minor*).

A circa metà del lato ovest, immediatamente all'esterno dell'Area, in corrispondenza di una rientranza della recinzione, si trova un piccolo bosco di farnia (*Quercus robur*). La stessa specie si ritrova, con alcuni esemplari, lungo il lato nord al di sopra di una scarpata assieme ad acero comune (*Acer campestre*). Sul lato nord della stessa scarpata si segnala una stazione di *Cyclamen hederifolium*.

Il crinale a sud degli edifici 27 (centrale idrica) e 28 (depuratore), per una lunghezza di circa 200 m e per una larghezza di circa 27 m, è occupato da una macchia eterospecifica costituita in prevalenza da prugnolo selvatico, olmo campestre, biancospino (*Crataegus* sp.), rovo, mimosa (*Acacia dealbata*). Una analoga macchia, di carattere arbustivo, costeggia la radura di nord-est per una lunghezza di oltre 260 m e una larghezza massima di 21 m.

In una piccola area quadrangolare (ca. 140 x 115 m) si trova un boschetto di 12 piante di cerro (*Quercus cerris*) e una piccola e intricata selva di pino marittimo (*Pinus pinaster*), eucalipto rosso (*Eucalyptus camaldulensis*), olivo selvatico (*Olea europaea* subsp. *oleaster*), conifere alloctone, edera (*Hedera helix*), vitalba (*Clematis vitalba*) e altre specie tipiche della macchia. Questa parte può essere considerata quella meno antropizzata, vista anche l'impossibilità di accedervi, elemento che favorisce la frequentazione da parte di molte specie che la utilizzano non solo come area di sosta ma anche di nidificazione.

L'Area è attraversata da una rete viaria che collega tutti gli edifici e le infrastrutture di servizio. Alcuni viali sono costeggiati da esemplari di cerro, leccio (*Quercus ilex*) e cedro dell'Atlante (*Cedrus atlantica*).

Lungo il viale tra gli edifici 22, 23 e 24 e alle spalle dell'edificio 23 sono presenti alcuni esemplari di tiglio (*Tilia cordata*).

Al centro di alcune radure sono presenti esemplari isolati di eucalipto, alcuni di grandi dimensioni.

In varie parti dell'Area sono presenti esemplari di pioppo bianco (*Populus alba*), pioppo nero (*Populus nigra*), leccio, orniello (*Fraxinus ornus*), acero

americano (*Acer negundo*), pino silvestre (*Pinus sylvestris*), viburno (*Viburnum tinum*), bagolaro (*Celtis australis*), sambuco (*Sambucus nigra*), ciliegio (*Prunus avium*), nespolo del Giappone (*Eriobotrya japonica*), albicocco (*Prunus armeniaca*), susino (*Prunus domestica*), magnolia (*Magnolia grandiflora*), pero selvatico (*Pyrus pyrastrer*), fico (*Ficus carica*), corbezzolo (*Arbutus unedo*), biancospino, ailanto (*Ailanthus altissima*), cipresso dell'Arizona (*Cupressus arizonica*), berretta del prete (*Euonymus europaeus*).

Lungo la strada che costeggia la recinzione nella zona est sono anche presenti esemplari di robinia (*Robinia pseudoacacia*) e noce comune (*Juglans regia*).

La radura, alle spalle degli edifici 9 e 10, è stata oggetto di piantumazione di essenze mediterranee nel 2020.

Tra le serre e l'edificio occupato dall'Istituto di Ricerca sugli Ecosistemi Terrestri si trovano alcuni esemplari di paulonia (*Paulownia tomentosa*).

Fino al 2019 numerosi esemplari di pino marittimo erano distribuiti in tutta l'Area. Nel 2020 è stato deciso di eliminare la quasi totalità degli esemplari, ormai morti o in pessime condizioni a causa principalmente dell'azione della processionaria del pino (*Thaumetopoea pityocampa*). È stato possibile salvare solo alcuni individui.

Il settore est, esteso quasi la metà dell'Area, e un'area a nord-est, a valle degli edifici 23, 24 e 25, fino al 2021 erano occupati da radure, in gran parte ricoperte da erba medica, e per la rimanente parte da graminacee ed erbe spontanee. Nel 2022 è stato attuato un progetto di rimboschimento con circa 1500 essenze arbustive e arboree a copertura delle aree scoperte. Si è deciso di lasciare comunque a prato alcuni settori, nello specifico le aree a nord-est, a sud-ovest e il crinale occupato dalla necropoli sabina.

La zona occupata dalla necropoli è caratterizzata prevalentemente da vegetazione erbacea, le delimitazioni di alcune tombe, realizzate in blocchetti di tufo, sono state invase da specie prevalentemente arbustive come agazzino (*Pyracantha coccinea*), olivo selvatico, prugnolo selvatico. Sulle pareti di tre tombe collassate si rinviene il capelvenere (*Adiantum capillus-veneris*), specie indicatrice di luoghi ombrosi e umidi.

In alcune aree ristrette sono presenti scarpate scoperte, alte circa 3-5 m, che mostrano tracce di nidi di gruccione in cavità.

All'interno dell'area sono disponibili due riserve di acqua. La prima è stata realizzata, nei pressi dell'edificio 16, all'interno del "Giardino dei semplici". La seconda, recentemente liberata da detriti che la riempivano completamente, è rappresentata da una vasca circolare, nei pressi dell'ex depuratore tra gli edifici 23 e 24. Questa vasca è sito di riproduzione di anfibi e odonati, oltre ad ospitare numerose specie di insetti idrofili.

L'entomofauna, grazie anche alla eterogeneità ambientale dell'Area, è

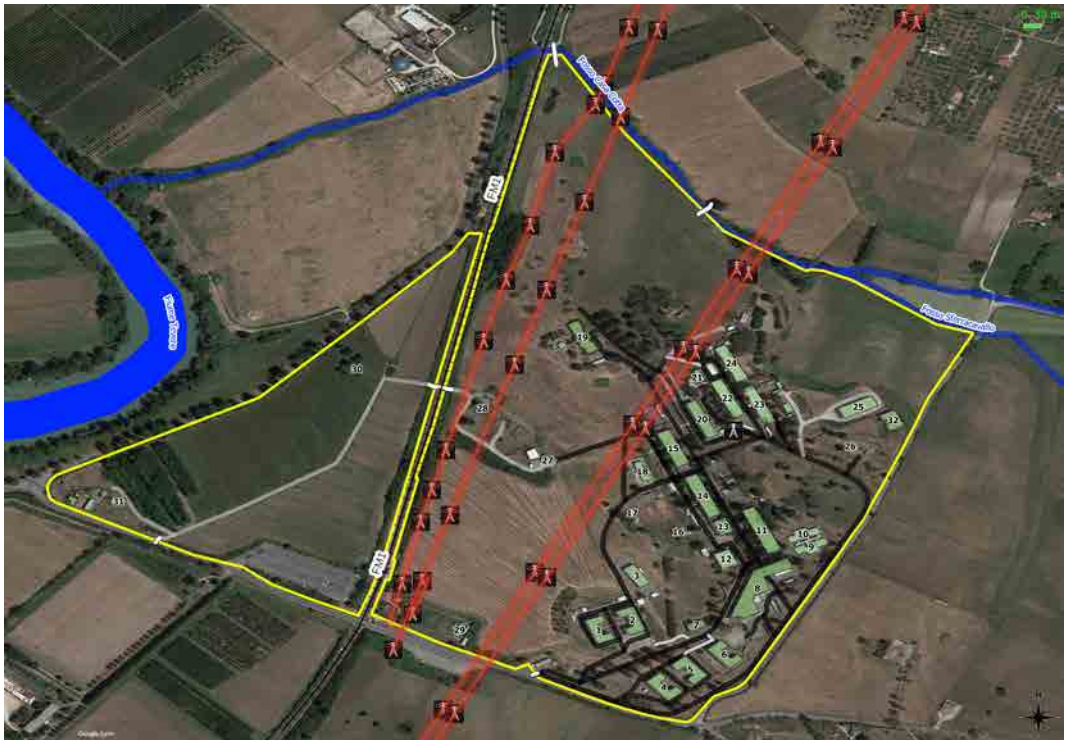
ricca e ben rappresentata. Proprio in virtù di ciò, necessiterebbe di uno studio specifico e approfondito per valutarne la diversità.

Le specie di anfibi e rettili accertate sono rospo comune (*Bufo bufo*), rana verde (*Pelophylax / sp.*), emidattilo (*Hemidactylus turcicus*), gecko comune (*Tarentola mauritanica*), ramarro (*Lacerta viridis*), lucertola muraiola (*Podarcis muralis*), lucertola campestre (*Podarcis siculus*), biscia dal collare (*Natrix natrix*).

L'Area è regolarmente frequentata da macro-mammiferi, nello specifico istrice (*Hystrix cristata*), riccio (*Erinaceus europaeus*), capriolo (*Capreolus capreolus*), cinghiale (*Sus scrofa*), tasso (*Meles meles*), volpe (*Vulpes vulpes*) e lupo (*Canis lupus*), quest'ultimo con un paio di segnalazioni da verificare. Va segnalata la presenza di numerose colonie feline.

Non ci sono dati disponibili sui micro-mammiferi a causa della mancanza di campionamenti specifici. L'unica testimonianza della loro presenza è data dall'avvistamento di rapaci in volo e di ardeidi con le prede appena catturate.

Per un inquadramento naturalistico di area più vasta si veda Giardini (2019).



Carta dell'Area Territoriale di Ricerca di Roma 1. Evidenziate in rosso le linee elettriche che attraversano l'Area. In nero la viabilità. In grigio le strade sterrate. In giallo i confini dell'Area. In azzurro i corsi d'acqua.

Ordinamento
sistematico
delle specie osservate

Euring	Nome scientifico	Nome comune italiano
720	<i>Phalacrocorax carbo</i>	Cormorano
1110	<i>Bubulcus ibis</i>	Airone guardabuoi
1190	<i>Egretta garzetta</i>	Garzetta
1210	<i>Ardea alba</i>	Airone bianco maggiore
1220	<i>Ardea cinerea</i>	Airone cenerino
1340	<i>Ciconia ciconia</i>	Cicogna bianca
1860	<i>Anas platyrhynchos</i>	Germano reale
2310	<i>Pernis apivorus</i>	Falco pecchiaiolo
2380	<i>Milvus migrans</i>	Nibbio bruno
2560	<i>Circus gallicus</i>	Biancone
2610	<i>Circus cyaneus</i>	Albanella reale
2690	<i>Accipiter nisus</i>	Sparviero
2870	<i>Buteo buteo</i>	Poiana
3040	<i>Falco tinnunculus</i>	Gheppio
3090	<i>Falco columbarius</i>	Smeriglio
3100	<i>Falco subbuteo</i>	Lodolaio
3200	<i>Falco peregrinus</i>	Falco pellegrino
3580	<i>Alectoris rufa</i>	Pernice rossa
3940	<i>Phasianus colchicus</i>	Fagiano
5926	<i>Larus michahellis</i>	Gabbiano reale mediterraneo
6650	<i>Columba livia</i>	Piccione
6700	<i>Columba palumbus</i>	Colombaccio
6840	<i>Streptopelia decaocto</i>	Tortora dal collare
6870	<i>Streptopelia turtur</i>	Tortora selvatica
7120	<i>Psittacula krameri</i>	Parrocchetto dal collare
7240	<i>Cuculus canorus</i>	Cuculo
7570	<i>Athene noctua</i>	Civetta
7670	<i>Asio otus</i>	Gufo comune
7950	<i>Apus apus</i>	Rondone comune
7980	<i>Tachymarptis melba</i>	Rondone maggiore
8400	<i>Merops apiaster</i>	Gruccione
8460	<i>Upupa epops</i>	Upupa
8560	<i>Picus viridis</i>	Picchio verde
8760	<i>Dendrocopos major</i>	Picchio rosso maggiore
8870	<i>Dryobates minor</i>	Picchio rosso minore
9920	<i>Hirundo rustica</i>	Rondine
10010	<i>Delichon urbicum</i>	Balestruccio
10090	<i>Anthus trivialis</i>	Prispolone
10110	<i>Anthus pratensis</i>	Pispola
10190	<i>Motacilla cinerea</i>	Ballerina gialla
10200	<i>Motacilla alba</i>	Ballerina bianca
10660	<i>Troglodytes troglodytes</i>	Scricciolo
10840	<i>Prunella modularis</i>	Passera scopaiola

Euring	Nome scientifico	Nome comune italiano
10990	<i>Erithacus rubecula</i>	Pettiroso
11040	<i>Luscinia megarhynchos</i>	Usignolo
11210	<i>Phoenicurus ochruros</i>	Codiroso spazzacamino
11393	<i>Saxicola torquatus rubicola</i>	Saltimpalo
11870	<i>Turdus merula</i>	Merlo
12000	<i>Turdus philomelos</i>	Tordo bottaccio
12200	<i>Cettia cetti</i>	Usignolo di fiume
12260	<i>Cisticola juncidis</i>	Beccamoschino
12600	<i>Hippolais polyglotta</i>	Canapino
12670	<i>Curruca melanocephala</i>	Occhiocotto
12750	<i>Curruca communis</i>	Sterpazzola
12770	<i>Sylvia atricapilla</i>	Capinera
13110	<i>Phylloscopus collybita</i>	Luì piccolo
13150	<i>Regulus ignicapilla</i>	Fiorrancino
13350	<i>Muscicapa striata</i>	Pigliamosche
14370	<i>Aegithalos caudatus</i>	Codibugnolo
14400	<i>Poecile palustris</i>	Cincia bigia
14610	<i>Periparus ater</i>	Cincia mora
14620	<i>Cyanistes caeruleus</i>	Cinciarella
14640	<i>Parus major</i>	Cinciallegra
14790	<i>Sitta europaea</i>	Picchio muratore
14870	<i>Certhia brachydactyla</i>	Rampichino
15080	<i>Oriolus oriolus</i>	Rigogolo
15150	<i>Lanius collurio</i>	Averla piccola
15190	<i>Lanius minor</i>	Averla cenerina
15230	<i>Lanius senator</i>	Averla capirossa
15390	<i>Garrulus glandarius</i>	Ghiandaia
15490	<i>Pica pica</i>	Gazza
15600	<i>Coloeus monedula</i>	Taccola
15673	<i>Corvus cornix</i>	Cornacchia grigia
15820	<i>Sturnus vulgaris</i>	Storno
15912	<i>Passer italiae</i>	Passera d'Italia
15980	<i>Passer montanus</i>	Passera mattugia
16360	<i>Fringilla coelebs</i>	Fringuello
16400	<i>Serinus serinus</i>	Verzellino
16490	<i>Chloris chloris</i>	Verdone
16530	<i>Carduelis carduelis</i>	Cardellino
16540	<i>Spinus spinus</i>	Lucherino
16600	<i>Linaria cannabina</i>	Fanello
18580	<i>Emberiza cirrus</i>	Zigolo nero
18820	<i>Emberiza calandra</i>	Strillozzo
20390	<i>Myiopsitta monachus</i>	Parrocchetto monaco

GLI UCCELLI

(in ordine alfabetico)

Nome scientifico

Ardea alba Linnaeus, 1758

Nome comune italiano

Airone bianco maggiore

Nome comune inglese

Great Egret

Ordine: Pelecaniformes

Famiglia: Ardeidae

Dimensioni: L 85-105 A 140-170 cm

Fenologia

B, M, W

Stato di conservazione IUCN**In Italia**

Categoria di rischio: NT

Trend popolazione: in aumento

Nel mondo

Categoria di rischio: LC

Trend popolazione: sconosciuto

Foto

In basso Airone bianco maggiore adulto. Nella pagina successiva: in alto un adulto con una preda; in basso un adulto in volo.

Presente regolarmente nell'Area e nei terreni circostanti, specie nel periodo invernale, dove lo si osserva a caccia di cibo (prevalentemente anfiabi e piccoli mammiferi). Occasionalmente osservato in compagnia di airone cenerino e, meno frequentemente, airone guardabuoi.





Nome scientifico

Ardea cinerea Linnaeus, 1758

Nome comune italiano

Airone cenerino

Nome comune inglese

Grey Heron

Ordine: Pelecaniformes

Famiglia: Ardeidae

Dimensioni: L 84-102 A 155-175 cm

Fenologia

B, M, W

Stato di conservazione IUCN**In Italia**

Categoria di rischio: LC

Trend popolazione: in aumento

Nel mondo

Categoria di rischio: LC

Trend popolazione: sconosciuto

Foto

In basso Airone cenerino adulto. Nella pagina successiva: in alto un adulto con la preda; in basso un adulto in volo.

Nella stagione invernale lo si osserva frequentemente sorvolare l'Area, in modo saltuario nel periodo di nidificazione. In alcuni anni è stato osservato nei campi circostanti.





Nome scientifico

Bubulcus ibis (Linnaeus, 1758)

Nome comune italiano

Airone guardabuoi

Nome comune inglese

Western Cattle Egret

Ordine: Pelecaniformes

Famiglia: Ardeidae

Dimensioni: L 45-52 A 82-95 cm

Fenologia

B, M, W

Stato di conservazione IUCN**In Italia**

Categoria di rischio: LC

Trend popolazione: in aumento

Nel mondo

Categoria di rischio: LC

Trend popolazione: in aumento

Foto

In basso Airone guardabuoi adulto in cerca di prede.

Nella pagina successiva: in alto un adulto in volo; in basso un adulto.

Negli ultimi anni è stata una presenza sempre più frequente e abbondante. Specie nel periodo invernale frequenta i prati dell'Area in gruppi piuttosto numerosi. Alle prime ore del mattino e al tramonto gruppi fino a 10 individui sorvolano l'Area da e verso il Tevere lungo una direttrice SW-NE. Durante il periodo riproduttivo si osservano saltuariamente individui con livrea estiva.





Nome scientifico

Circus cyaneus (Linnaeus, 1766)

Nome comune italiano

Albanella reale

Nome comune inglese

Hen Harrier

Ordine: Accipitriformes

Famiglia: Accipitridae

Dimensioni: L 45-55 A 99-121 cm

Fenologia

M, W, B irr

Stato di conservazione IUCN**In Italia**

Categoria di rischio: NA

Trend popolazione: -

Nel mondo

Categoria di rischio: LC

Trend popolazione: in declino

Foto

In basso un adulto maschio di Albanella reale. Nella pagina successiva una femmina.

Individui di entrambi i sessi sono stati osservati in volo al di sopra dell'Area.





Nome scientifico

Lanius senator Linnaeus, 1758

Nome comune italiano

Averla capirossa

Nome comune inglese

Woodchat Shrike

Ordine: Passeriformes

Famiglia: Laniidae

Dimensioni: L 24-25 A 25-27 cm

Fenologia

M, B, W irr

Stato di conservazione IUCN**In Italia**

Categoria di rischio: EN

Trend popolazione: in declino

Nel mondo

Categoria di rischio: NT

Trend popolazione: in declino

Foto

In basso un giovane di Averla capirossa. Nella pagina successiva 3 maschi adulti.

Ospite regolare dell'Area nel periodo riproduttivo. Facilmente osservabile nelle zone ce-
spugliate e alberate.



Ph. Giorgio Giardini



Nome scientifico

Lanius minor J. F. Gmelin, 1788

Nome comune italiano

Averla cenerina

Nome comune inglese

Lesser Grey Shrike

Ordine: Passeriformes

Famiglia: Laniidae

Dimensioni: L 19-21 A 28-30 cm

Fenologia

M, B

Stato di conservazione IUCN**In Italia**

Categoria di rischio: VU

Trend popolazione: in declino

Nel mondo

Categoria di rischio: LC

Trend popolazione: in declino

Foto

In basso ed a pagina successiva maschio adulto di Averla cenerina

Osservata una sola volta nel 2022 all'inizio della stagione riproduttiva. Non ci sono evidenze di una sua nidificazione.



Nome scientifico

Lanius collurio Linnaeus, 1758

Nome comune italiano

Averla piccola

Nome comune inglese

Red-backed Shrike

Ordine: Passeriformes

Famiglia: Laniidae

Dimensioni: L 16-18 A 24-27 cm

Fenologia

M, B, W irr

Stato di conservazione IUCN**In Italia**

Categoria di rischio: VU

Trend popolazione: in declino

Nel mondo

Categoria di rischio: LC

Trend popolazione: in declino

Foto

In basso ed a pagina successiva maschio adulto di Averla piccola

Osservata saltuariamente durante la stagione riproduttiva.





Nome scientifico

Delichon urbicum (Linnaeus, 1758)

Nome comune italiano

Balestruccio

Nome comune inglese

Common House-Martin

Ordine: Passeriformes

Famiglia: Hirundinidae

Dimensioni: L 13-15 A 26-29 cm

Fenologia

M, B, W irr

Stato di conservazione IUCN**In Italia**

Categoria di rischio: NT

Trend popolazione: in declino

Nel mondo

Categoria di rischio: LC

Trend popolazione: in declino

Foto

In basso Balestruccio adulto sul nido con un piccolo.

Nella pagina successiva: in alto un esemplare in volo; in basso un giovane.

Osservato nel periodo di passo e durante la stagione riproduttiva. Non ci sono dati sulla riproduzione in Area non essendo stati osservati nidi. È probabile che i nidi siano costruiti negli edifici che circondano l'Area.



Ph. Giorgio Giardini



Ph. Giorgio Giardini

Nome scientifico

Motacilla alba Linnaeus, 1758

Nome comune italiano

Ballerina bianca

Nome comune inglese

White Wagtail

Ordine: Passeriformes

Famiglia: Motacillidae

Dimensioni: L 16-19 A 28 cm

Fenologia

B, M, W

Stato di conservazione IUCN**In Italia**

Categoria di rischio: LC

Trend popolazione: stabile

Nel mondo

Categoria di rischio: LC

Trend popolazione: stabile

Foto

In basso un giovane di Ballerina bianca. Nella pagina successiva: in alto adulto con piumaggio estivo; in basso un adulto con piumaggio invernale.

Ospite regolare dell'Area durante tutto l'anno.





Pirella
Göttsche
Low



Ph. Giorgio Giardini

Nome scientifico

Motacilla cinerea Tunstall, 1771

Nome comune italiano

Ballerina gialla

Nome comune inglese

Grey Wagtail

Ordine: Passeriformes

Famiglia: Motacillidae

Dimensioni: L 16 A 25 cm

Fenologia

B, M, W

Stato di conservazione IUCN**In Italia**

Categoria di rischio: LC

Trend popolazione: stabile

Nel mondo

Categoria di rischio: LC

Trend popolazione: stabile

Foto

In basso una Ballerina gialla in volo. Nella pagina successiva: in alto un giovane; al centro e in basso due adulti, rispettivamente in abito invernale ed estivo.

È stata osservata alcune volte, sempre nelle vicinanze di raccolte d'acqua.





Nome scientifico
Cisticola juncidis (Rafinesque, 1810)

Nome comune italiano
Beccamoschino

Nome comune inglese
Zitting Cisticola

Ordine: Passeriformes

Famiglia: Cisticolidae

Dimensioni: L 10-11 A 12-15 cm

Fenologia
B, M, W

Stato di conservazione IUCN

In Italia

Categoria di rischio: LC

Trend popolazione: stabile

Nel mondo

Categoria di rischio: LC

Trend popolazione: in aumento

Foto

In basso e nella pagina successiva tre maschi adulti di Beccamoschino.

Presenza regolare e numerosa. Lo si osserva facilmente nelle zone aperte e in volo canoro.





Nome scientifico

Circaëtus gallicus (J. F. Gmelin, 1788)

Nome comune italiano

Biancone

Nome comune inglese

Short-toed Snake-Eagle

Ordine: Accipitriformes

Famiglia: Accipitridae

Dimensioni: L 62-69 A 165-180 cm

Fenologia

M, B, W

Stato di conservazione IUCN**In Italia**

Categoria di rischio: VU

Trend popolazione: stabile

Nel mondo

Categoria di rischio: LC

Trend popolazione: stabile

Foto

In basso e nella pagina successiva tre esemplari di Biancone in volo.

Una unica osservazione di un adulto in volo al di sopra del boschetto e della adiacente radura ad agosto 2022.





Nome scientifico

Hippolais polyglotta (Vieillot, 1817)

Nome comune italiano

Canapino comune

Nome comune inglese

Melodious Warbler

Ordine: Passeriformes

Famiglia: Acrocephalidae

Dimensioni: L 12-13 A 20-21 cm

Fenologia

M, B

Stato di conservazione IUCN**In Italia**

Categoria di rischio: LC

Trend popolazione: stabile

Nel mondo

Categoria di rischio: LC

Trend popolazione: in aumento

Foto

In basso e nella pagina successiva tre adulti di Canapino comune.

Presente regolarmente durante il periodo riproduttivo quando si possono osservare i maschi in canto.





Nome scientifico
Sylvia atricapilla (Linnaeus, 1758)

Nome comune italiano
Capinera

Nome comune inglese
Eurasian Blackcap

Ordine: Passeriformes

Famiglia: Sylviidae

Dimensioni: L 13-15 A 20-23 cm

Fenologia
B, M, W

Stato di conservazione IUCN
In Italia

Categoria di rischio: LC
Trend popolazione: stabile

Nel mondo

Categoria di rischio: LC
Trend popolazione: in aumento

Foto

In basso un maschio adulto di Capinera. Nella pagina successiva: in alto ed in basso due femmine adulte; al centro un maschio adulto.

Specie stanziale, numerosa e facilmente osservabile e ascoltabile nelle aree cespugliate.



Ph. Giorgio Giardini



Ph. Giorgio Giardini



Nome scientifico
Carduelis carduelis (Linnaeus, 1758)

Nome comune italiano
Cardellino

Nome comune inglese
European Goldfinch

Ordine: Passeriformes

Famiglia: Fringillidae

Dimensioni: L 12-14 A 20-25 cm

Fenologia
B, M, W

Stato di conservazione IUCN
In Italia

Categoria di rischio: NT
Trend popolazione: stabile

Nel mondo

Categoria di rischio: LC
Trend popolazione: in declino

Foto

In basso un Cardellino adulto impegnato nella ricerca dei materiali per la costruzione del nido. Nella pagina successiva: in alto un giovane; al centro esemplari in gruppo; in basso un adulto.

Molto numeroso in Area, si osservano flock di oltre quaranta esemplari, a volte assieme a individui di Passera d'Italia. Frequenta tutta l'Area, in particolare le zone con specie erbacee produttrici di semi di cui la specie è ghiotta, come ad es. cardì (da cui il nome della specie) e molte altre composite.





Nome scientifico

Ciconia ciconia (Linnaeus, 1758)

Nome comune italiano

Cicogna bianca

Nome comune inglese

White Stork

Ordine: Ciconiiformes

Famiglia: Ciconiidae

Dimensioni: L 95-110 A 180-218 cm

Fenologia

M, B, W

Stato di conservazione IUCN**In Italia**

Categoria di rischio: LC

Trend popolazione: in aumento

Nel mondo

Categoria di rischio: LC

Trend popolazione: in aumento

Foto

In basso e nella pagina successiva due adulti di Cicogna bianca.

Osservati in un paio di occasioni degli esemplari in volo.





Nome scientifico

Poecile palustris (Linnaeus, 1758)

Nome comune italiano

Cincia bigia

Nome comune inglese

Marsh Tit

Ordine: Passeriformes

Famiglia: Paridae

Dimensioni: L 11-13 A 18-20 cm

Fenologia

B, M irr, W irr

Stato di conservazione IUCN**In Italia**

Categoria di rischio: LC

Trend popolazione: sconosciuto

Nel mondo

Categoria di rischio: LC

Trend popolazione: in declino

Foto

In basso e nella pagina successiva due adulti di Cincia bigia.

È la meno comune delle cince che frequentano l'Area.





Nome scientifico

Parus ater (Linnaeus, 1758)

Nome comune italiano

Cincia mora

Nome comune inglese

Coal Tit

Ordine: Passeriformes

Famiglia: Paridae

Dimensioni: L 10-12 A 17-21 cm

Fenologia

SB, M, W

Stato di conservazione IUCN**In Italia**

Categoria di rischio: LC

Trend popolazione: stabile

Nel mondo

Categoria di rischio: LC

Trend popolazione: in declino

Foto

In basso un adulto di Cincia mora. Nella pagina successiva: in alto un adulto; in basso un giovane.

Ospite abituale, frequenta in particolare le conifere dell'Area.





Ph Giorgio Giardini



Ph Giorgio Giardini

Nome scientifico

Parus major (Linnaeus, 1758)

Nome comune italiano

Cinciallegra

Nome comune inglese

Great Tit

Ordine: Passeriformes

Famiglia: Paridae

Dimensioni: L 13-15 A 18-20 cm

Fenologia

SB, M, W

Stato di conservazione IUCN**In Italia**

Categoria di rischio: LC

Trend popolazione: stabile

Nel mondo

Categoria di rischio: LC

Trend popolazione: in aumento

Foto

In basso un adulto di Cinciallegra. Nella pagina successiva: in alto un adulto; in basso un giovane.

Presente regolarmente in Area, specie nelle aree occupate da latifoglie.





Nome scientifico
Cyanistes caeruleus (Linnaeus, 1758)

Nome comune italiano
Cinciarella

Nome comune inglese
Eurasian Blue Tit

Ordine: Passeriformes

Famiglia: Paridae

Dimensioni: L 10-12 A 17-18 cm

Fenologia
SB, M, W

Stato di conservazione IUCN
In Italia

Categoria di rischio: LC
Trend popolazione: stabile

Nel mondo

Categoria di rischio: LC
Trend popolazione: in aumento

Foto

In basso un adulto di Cinciarella. Nella pagina successiva: in alto un adulto; in basso un giovane.

Frequenta indifferentemente latifoglie e conifere, presenza regolare e numerosa.





Nome scientifico

Athene noctua (Scopoli, 1769)

Nome comune italiano

Civetta

Nome comune inglese

Little Owl

Ordine: Strigiformes

Famiglia: Strigidae

Dimensioni: L 23-28 A 50-57 cm

Fenologia

SB, M irr

Stato di conservazione IUCN**In Italia**

Categoria di rischio: LC

Trend popolazione: stabile

Nel mondo

Categoria di rischio: LC

Trend popolazione: stabile

Foto

In basso una Civetta adulta. Nell'angolo in alto della foto, un particolare della caratteristica "borra" ossia il rigurgito della parte non digeribile delle prede. Nella pagina successiva un adulto in volo e la coppia nidificante in Area.

Dopo alcune osservazioni occasionali, nel 2022 una coppia ha nidificato in Area sul tetto di un edificio. Non ci sono dati certi sul successo riproduttivo ma la coppia sembra essersi insediata stabilmente in Area.





Nome scientifico

Aegithalos caudatus (Linnaeus, 1758)

Nome comune italiano

Codibugnolo

Nome comune inglese

Long-tailed Tit

Ordine: Passeriformes

Famiglia: Aegithalidae

Dimensioni: L 13-15 A 16-19 cm

Fenologia

SB, M, W

Stato di conservazione IUCN**In Italia**

Categoria di rischio: LC

Trend popolazione: stabile

Nel mondo

Categoria di rischio: LC

Trend popolazione: stabile

Foto

In basso un adulto di Codibugnolo. Nella pagina successiva: in alto un adulto (in primo piano) e un giovane; in basso un giovane.

Numeroso in Area, dove si riproduce regolarmente. Facilmente osservabile, singolarmente o in gruppo, specie durante e dopo il periodo della nidificazione.





Nome scientifico

Phoenicurus ochruros (S. G. Gmelin, 1774)

Nome comune italiano

Codirosso spazzacamino

Nome comune inglese

Black Redstart

Ordine: Passeriformes

Famiglia: Muscicapidae

Dimensioni: L 13-15 A 25 cm

Fenologia

M, B, W

Stato di conservazione IUCN**In Italia**

Categoria di rischio: LC

Trend popolazione: stabile

Nel mondo

Categoria di rischio: LC

Trend popolazione: in aumento

Foto

In basso un maschio adulto di Codirosso spazzacamino. Nella pagina successiva: in alto una femmina adulta; in basso un giovane.

Con la Passera d'Italia è la specie più comuni in Area. Facilmente osservabile, specie nel periodo invernale. Tende a posarsi sulle estremità dei cespugli o su supporti artificiali che consentano una buona visuale.





Nome scientifico

Columba palumbus (Linnaeus, 1758)

Nome comune italiano

Colombaccio

Nome comune inglese

Common Wood Pigeon

Ordine: Columbiformes

Famiglia: Columbidae

Dimensioni: L 38-43 A 68-77 cm

Fenologia

B, M, W

Stato di conservazione IUCN**In Italia**

Categoria di rischio: LC

Trend popolazione: in aumento

Nel mondo

Categoria di rischio: LC

Trend popolazione: in aumento

Foto

In basso e nella pagina successiva tre adulti di Colombaccio.

Presente regolarmente nelle zone boscate, si sposta nelle aree aperte a ridosso degli alberi per alimentarsi.





Nome scientifico

Phalacrocorax carbo (Linnaeus, 1758)

Nome comune italiano

Cormorano

Nome comune inglese

Great Cormorant

Ordine: Suliformes

Famiglia: Phalacrocoracidae

Dimensioni: L 77-94 A 121-149 cm

Fenologia

B, M, W

Stato di conservazione IUCN**In Italia**

Categoria di rischio: LC

Trend popolazione: in aumento

Nel mondo

Categoria di rischio: LC

Trend popolazione: in aumento

Foto

In basso un adulto di Cormorano in volo. Nella pagina successiva: in alto esemplari in gruppo con un Airone cenerino sullo sfondo; in basso un adulto.

Lo si osserva regolarmente sorvolare l'Area da e verso il Tevere lungo una direttrice SW-NE, specie nel periodo invernale. Cormorani e gabbiani reali mediterranei fanno spesso tappa presso i laghi della Fiora, distanti meno di un km dall'Area, nei quali venne sperimentata dalla FIPS (Federazione Italiana Pesca Sportiva) l'introduzione del Pejerrey, il pesce re (*Odontesthes bonariensis*), introdotto poi nel Lago di Nemi nel 1974 (con le conseguenze immaginabili per l'ecosistema del lago).





Nome scientifico

Corvus cornix (Linnaeus, 1758)

Nome comune italiano

Cornacchia grigia

Nome comune inglese

Hooded Crow

Ordine: Passeriformes

Famiglia: Corvidae

Dimensioni: L 44-51 A 85-90 cm

Fenologia

SB, M, W

Stato di conservazione IUCN**In Italia**

Categoria di rischio: LC

Trend popolazione: stabile

Nel mondo

Categoria di rischio: assente

Trend popolazione: assente

Foto

In basso e nella pagina successiva tre adulti di Cornacchia grigia.

Stanziale, facilmente osservabile in tutta l'Area.





Nome scientifico

Cuculus canorus Linnaeus, 1758

Nome comune italiano

Cuculo

Nome comune inglese

Common Cuckoo

Ordine: Cuculiformes

Famiglia: Cuculidae

Dimensioni: L 32-36 A 54-60 cm

Fenologia

M, B, W irr

Stato di conservazione IUCN**In Italia**

Categoria di rischio: LC

Trend popolazione: stabile

Nel mondo

Categoria di rischio: LC

Trend popolazione: in declino

Foto

In basso un giovane di Cuculo. Nella pagina successiva un adulto.

Ascoltato un maschio in canto nel 2022.





Nome scientifico

Phasianus colchicus (Linnaeus, 1758)

Nome comune italiano

Fagiano comune

Nome comune inglese

Common Pheasant

Ordine: Galliformes

Famiglia: Phasianidae

Dimensioni: L ♂ 70-90 | ♀ 55-70 A 70-90 cm

Fenologia

SB

Stato di conservazione IUCN**In Italia**

Categoria di rischio: NA

Trend popolazione:

Nel mondo

Categoria di rischio: LC

Trend popolazione: in declino

Foto

In basso un Fagiano comune adulto maschio. Nella pagina successiva: in alto un maschio adulto in volo; al centro una femmina adulta in volo; in basso una femmina adulta.

Esemplari di ambo i sessi frequentano le zone aperte dell'Area.





Nome scientifico

Pernis apivorus (Linnaeus, 1758)

Nome comune italiano

Falco pecchiaiolo

Nome comune inglese

European Honey-Buzzard

Ordine: Accipitriformes

Famiglia: Accipitridae

Dimensioni: L 52-59 A 135-150 cm

Fenologia

M, B, W irr

Stato di conservazione IUCN**In Italia**

Categoria di rischio: LC

Trend popolazione: stabile

Nel mondo

Categoria di rischio: LC

Trend popolazione: stabile

Foto

In basso e nella pagina successiva tre adulti di Falco pecchiaiolo.

Osservato con una certa regolarità in volo sull'Area.





Nome scientifico

Falco peregrinus Tunstall, 1771

Nome comune italiano

Falco pellegrino

Nome comune inglese

Peregrine Falcon

Ordine: Falconiformes

Famiglia: Falconidae

Dimensioni: L ♂ 38–45 cm | ♀ 46–51

A ♂ 87–100 cm | ♀ 104–114 cm

Fenologia

SB, M, W

Stato di conservazione IUCN**In Italia**

Categoria di rischio: LC

Trend popolazione: in aumento

Nel mondo

Categoria di rischio: LC

Trend popolazione: in aumento

Foto

In basso un Falco pellegrino adulto in volo. Nella pagina successiva: in alto quattro giovani; in basso un adulto.

Nel periodo invernale è frequente osservarlo in caccia, prevalentemente di storni, ma anche di piccione e colombaccio.





Nome scientifico

Linaria cannabina (Linnaeus, 1758)

Nome comune italiano

Fanello

Nome comune inglese

Common Linnet

Ordine: Passeriformes

Famiglia: Fringillidae

Dimensioni: L 12-14 A 20-24 cm

Fenologia

B, M, W

Stato di conservazione IUCN**In Italia**

Categoria di rischio: NT

Trend popolazione: stabile

Nel mondo

Categoria di rischio: LC

Trend popolazione: in declino

Foto

In basso un maschio adulto di Fanello. Nella pagina successiva: in alto esemplari in gruppo; in basso una femmina adulta.

Ospite regolare delle aree aperte o con radi cespugli, specie nel settore N e NE. Forma gruppi abbastanza consistenti.





Nome scientifico

Regulus ignicapilla (Temminck, 1820)

Nome comune italiano

Fiorrancino

Nome comune inglese

Common Firecrest

Ordine: Passeriformes

Famiglia: Regulidae

Dimensioni: L 9-10 A 14-15 cm

Fenologia

B, M, W

Stato di conservazione IUCN**In Italia**

Categoria di rischio: LC

Trend popolazione: in aumento

Nel mondo

Categoria di rischio: LC

Trend popolazione: stabile

Foto

In basso e nella pagina successiva tre adulti di Fiorrancino.

Comune sulle conifere, è facile ascoltarne il canto. Frequenta l'Area in inverno.





Nome scientifico

Fringilla coelebs Linnaeus, 1758

Nome comune italiano

Fringuello

Nome comune inglese

Common Chaffinch

Ordine: Passeriformes

Famiglia: Fringillidae

Dimensioni: L 14-16 A 24-28 cm

Fenologia

B, M, W

Stato di conservazione IUCN**In Italia**

Categoria di rischio: LC

Trend popolazione: stabile

Nel mondo

Categoria di rischio: LC

Trend popolazione: in aumento

Foto

In basso un maschio adulto di Fringuello. Nella pagina successiva: in alto un maschio adulto; in basso una femmina adulta.

Non particolarmente abbondante, osservabile nelle zone alberate.





Nome scientifico

Larus michahellis Naumann, 1840

Nome comune italiano

Gabbiano reale mediterraneo

Nome comune inglese

Yellow-legged Gull

Ordine: Charadriiformes

Famiglia: Laridae

Dimensioni: L 52-58 A 120-140 cm

Fenologia

SB, M, W

Stato di conservazione IUCN**In Italia**

Categoria di rischio: LC

Trend popolazione: in aumento

Nel mondo

Categoria di rischio: LC

Trend popolazione: in aumento

Foto

In basso un adulto di Gabbiano reale mediterraneo mentre nutre un piccolo. Nella pagina successiva: in alto un giovane; in basso un adulto in acqua.

Specie osservata con regolarità in volo sopra l'Area.





Nome scientifico

Egretta garzetta (Linnaeus, 1766)

Nome comune italiano

Garzetta

Nome comune inglese

Little Egret

Ordine: Pelecaniformes

Famiglia: Ardeidae

Dimensioni: L 55-65 A 88-106 cm

Fenologia

M, B, W

Stato di conservazione IUCN**In Italia**

Categoria di rischio: LC

Trend popolazione: in aumento

Nel mondo

Categoria di rischio: LC

Trend popolazione: in aumento

Foto

In basso una Garzetta adulta in acqua. Nella pagina successiva un adulto in volo; in basso un gruppo misto composto da Garzetta, Airone guardabuoi e Airone cenerino che si prepara a trascorrere la notte.

Osservabile nel periodo invernale, specialmente in volo sull'Area.





Ph. Giorgio Giardini

Nome scientifico

Pica pica (Linnaeus, 1758)

Nome comune italiano

Gazza

Nome comune inglese

Eurasian Magpie

Ordine: Passeriformes

Famiglia: Corvidae

Dimensioni: L 40-51 A 56-61 cm

Fenologia

SB, M irr, W irr

Stato di conservazione IUCN**In Italia**

Categoria di rischio: LC

Trend popolazione: in aumento

Nel mondo

Categoria di rischio: LC

Trend popolazione: stabile

Foto

In basso e nella pagina successiva tre esemplari di Gazza.

Stanziale, nidifica regolarmente in Area dove frequenta tutti gli ambienti.





Nome scientifico

Anas platyrhynchos Linnaeus, 1758

Nome comune italiano

Germano reale

Nome comune inglese

Mallard

Ordine: Anseriformes

Famiglia: Anatidae

Dimensioni: L 50-60 A 81-95 cm

Fenologia

SB, M, W

Stato di conservazione IUCN**In Italia**

Categoria di rischio: LC

Trend popolazione: in aumento

Nel mondo

Categoria di rischio: LC

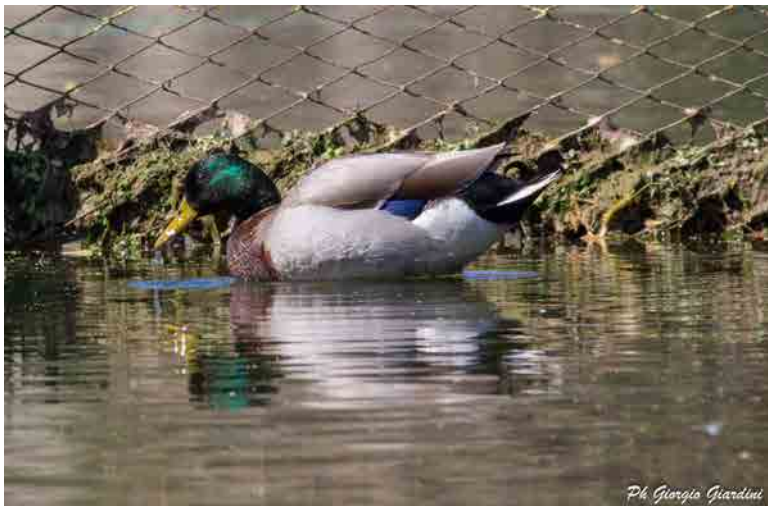
Trend popolazione: in aumento

Foto

In basso due adulti in volo di Germano reale, maschio a sinistra e femmina a destra. Nella pagina successiva: in alto un maschio adulto; al centro una femmina adulta; in basso un gruppo di piccoli.

Specie osservata con regolarità in volo sopra l'Area soprattutto nel periodo invernale.





Nome scientifico

Falco tinnunculus Linnaeus, 1758

Nome comune italiano

Gheppio

Nome comune inglese

Common Kestrel

Ordine: Falconiformes

Famiglia: Falconidae

Dimensioni: L 31-37 A 65-82 cm

Fenologia

SB, M, W

Stato di conservazione IUCN**In Italia**

Categoria di rischio: LC

Trend popolazione: in aumento

Nel mondo

Categoria di rischio: LC

Trend popolazione: in declino

Foto

In basso una femmina adulta di Gheppio mentre entra nel buco dove ha nidificato. Pagina successiva: in alto due adulti che si contendono una preda; in basso un maschio adulto.

Ospite regolare, una coppia nidifica da due anni all'interno di una cavità di un edificio.





Nome scientifico

Garrulus glandarius (Linnaeus, 1758)

Nome comune italiano

Ghiandaia

Nome comune inglese

Eurasian Jay

Ordine: Passeriformes

Famiglia: Corvidae

Dimensioni: L 32-35 A 50 cm

Fenologia

SB, M, W

Stato di conservazione IUCN**In Italia**

Categoria di rischio: LC

Trend popolazione: in aumento

Nel mondo

Categoria di rischio: LC

Trend popolazione: stabile

Foto

In basso un adulto di Ghiandaia. Nella pagina successiva: in alto una Ghiandaia alle prese con un Gheppio; in basso un adulto.

Frequentemente osservata nel boschetto o nei pressi degli alberi ai confini dell'Area.





Nome scientifico

Merops apiaster Linnaeus, 1758

Nome comune italiano

Gruccione

Nome comune inglese

European Bee-eater

Ordine: Coraciiformes

Famiglia: Meropidae

Dimensioni: L 25-29 A 36-40 cm

Fenologia

B, M, W irr

Stato di conservazione IUCN**In Italia**

Categoria di rischio: LC

Trend popolazione: in aumento

Nel mondo

Categoria di rischio: LC

Trend popolazione: stabile

Foto

In basso un Gruccione adulto. Nella pagina successiva: in alto un giovane; in basso un adulto mentre scava il cunicolo dove depositerà le uova.

Ospite abituale dell'Area, ha nidificato regolarmente fino a pochi anni fa su scarpate. Recentemente, forse a causa di un disturbo antropico, la nidificazione sembra essere stata interrotta, anche se la specie continua a frequentare con regolarità l'area.





Nome scientifico

Asio otus (Linnaeus, 1758)

Nome comune italiano

Gufo comune

Nome comune inglese

Long-eared Owl

Ordine: Strigiformes

Famiglia: Strigidae

Dimensioni: L 31-37 A 86-98 cm

Fenologia

B, M, W

Stato di conservazione IUCN**In Italia**

Categoria di rischio: LC

Trend popolazione: in aumento

Nel mondo

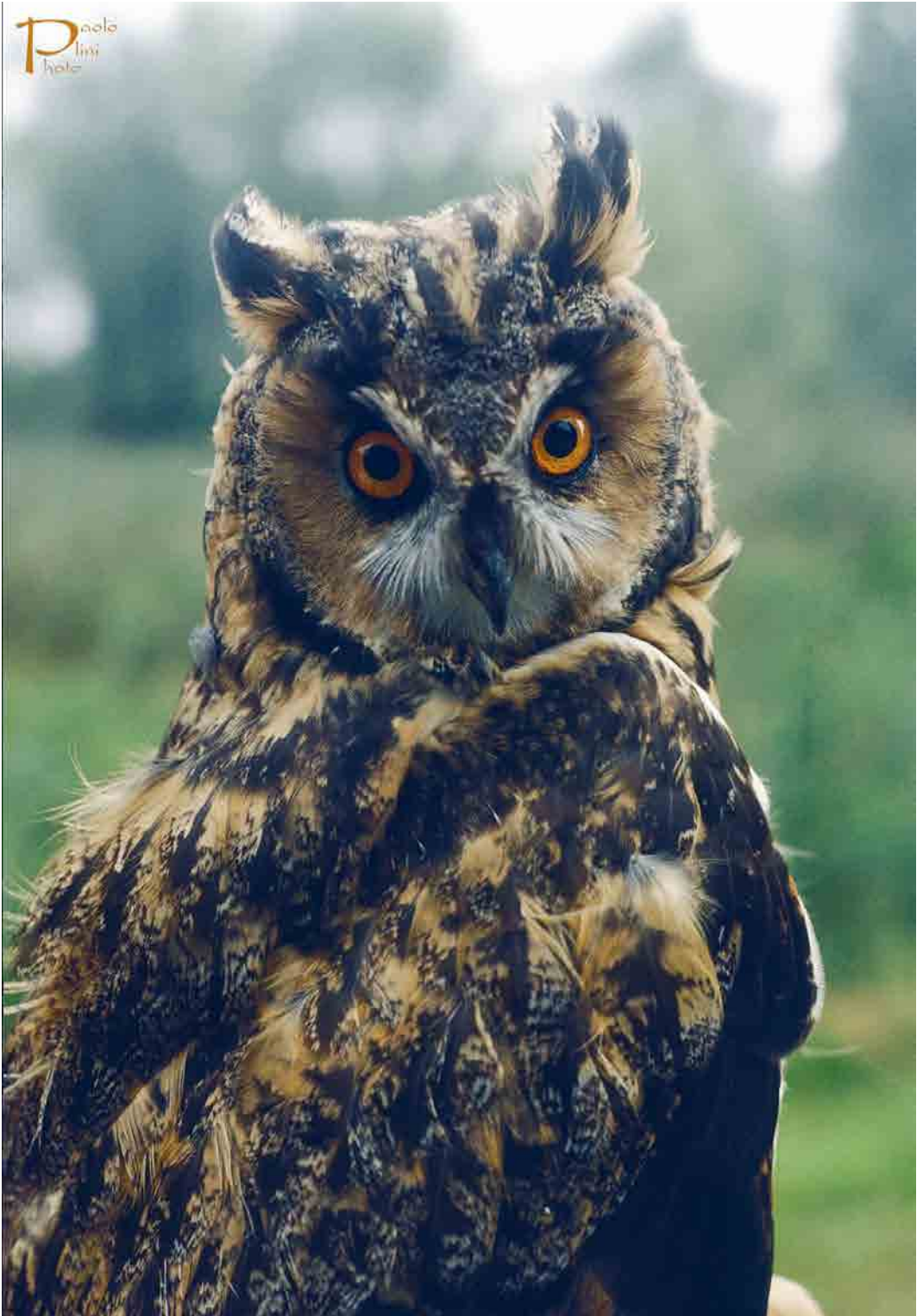
Categoria di rischio: LC

Trend popolazione: in declino

Foto

Nella pagina successiva un Gufo comune adulto.

Presenza nell'Area attestata da un esemplare morto, rimasto intrappolato in un edificio, rinvenuto a dicembre 2021.



Nome scientifico

Falco subbuteo Linnaeus, 1758

Nome comune italiano

Lodolaio eurasiatico

Nome comune inglese

Eurasian Hobby

Ordine: Falconiformes

Famiglia: Falconidae

Dimensioni: L 29-35 A 68-84 cm

Fenologia

M, B, W irr

Stato di conservazione IUCN**In Italia**

Categoria di rischio: LC

Trend popolazione: in aumento

Nel mondo

Categoria di rischio: LC

Trend popolazione: in declino

Foto

In basso e nella pagina successiva tre esemplari adulti di Lodolaio.

Alcune osservazioni di un adulto, posato su uno degli eucalipti e in volo, durante l'estate 2022.



Nome scientifico

Spinus spinus (Linnaeus, 1758)

Nome comune italiano

Lucherino

Nome comune inglese

Eurasian Siskin

Ordine: Passeriformes

Famiglia: Ardeidae

Dimensioni: L 11-13 A 18-22 cm

Fenologia

B, M, W

Stato di conservazione IUCN**In Italia**

Categoria di rischio: LC

Trend popolazione: stabile

Nel mondo

Categoria di rischio: LC

Trend popolazione: in declino

Foto

In basso un maschio adulto di Lucherino. Nella pagina successiva: in alto un maschio adulto; in basso due adulti, a sinistra il maschio, a destra la femmina.

Alcune osservazioni nel periodo invernale.





Nome scientifico

Phylloscopus collybita (Vieillot, 1817)

Nome comune italiano

Lui piccolo

Nome comune inglese

Common Chiffchaff

Ordine: Passeriformes

Famiglia: Phylloscopidae

Dimensioni: L 10-12 A 15-21 cm

Fenologia

B, M, W

Stato di conservazione IUCN**In Italia**

Categoria di rischio: LC

Trend popolazione: in declino

Nel mondo

Categoria di rischio: LC

Trend popolazione: in aumento

Foto

In basso e nella pagina successiva tre adulti di Lui piccolo.

Specie comune in tutta l'Area sempre nelle aree boschive o su alberi isolati.





Nome scientifico

Turdus merula Linnaeus, 1758

Nome comune italiano

Merlo

Nome comune inglese

Common Blackbird

Ordine: Passeriformes

Famiglia: Turdidae

Dimensioni: L 23-29 A 40-45 cm

Fenologia

B, M, W

Stato di conservazione IUCN**In Italia**

Categoria di rischio: LC

Trend popolazione: stabile

Nel mondo

Categoria di rischio: LC

Trend popolazione: in aumento

Foto

In basso un maschio adulto di Merlo. Nella pagina successiva: in alto un piccolo, in basso una femmina adulta.

Presenza regolare in tutta l'Area e in tutte le stagioni dell'anno.





Nome scientifico

Milvus migrans (Boddaert, 1783)

Nome comune italiano

Nibbio bruno

Nome comune inglese

Black Kite

Ordine: Accipitriformes

Famiglia: Accipitridae

Dimensioni: L 48-58 A 135-155 cm

Fenologia

M, B, W

Stato di conservazione IUCN**In Italia**

Categoria di rischio: NT

Trend popolazione: stabile

Nel mondo

Categoria di rischio: LC

Trend popolazione: stabile

Foto

In basso e a pagina successiva due esemplari di Nibbio bruno.

Osservato regolarmente in volo sull'Area, nel periodo primaverile ed estivo, da solo o in gruppi fino a cinque individui.





Nome scientifico

Curruca melanocephala (J. F. Gmelin, 1789)

Nome comune italiano

Occhiocotto

Nome comune inglese

Sardinian Warbler

Ordine: Passeriformes

Famiglia: Sylviidae

Dimensioni: L 13-14 A 18-22 cm

Fenologia

SB, M, W

Stato di conservazione IUCN**In Italia**

Categoria di rischio: LC

Trend popolazione: stabile

Nel mondo

Categoria di rischio: LC

Trend popolazione: in aumento

Foto

In basso un maschio adulto di Occhiocotto. Nella pagina successiva: in alto una femmina adulta; in basso un giovane.

È un frequentatore abituale delle zone cespugliate dell'Area.





Nome scientifico

Psittacula krameri (Scopoli, 1769)

Nome comune italiano

Parrocchetto dal collare

Nome comune inglese

Rose-ringed Parakeet

Ordine: Psittaciformes

Famiglia: Psittacidae

Dimensioni: L 37-43 A 42-48 cm

Fenologia

SBN, M irr, W irr

Stato di conservazione IUCN**In Italia**

Categoria di rischio: assente

Trend popolazione: assente

Nel mondo

Categoria di rischio: LC

Trend popolazione: in aumento

Foto

In basso e nella pagina successiva tre adulti di Parrocchetto dal collare.

Specie aliena, recentemente giunta nell'Area dove è ormai facile osservarla.





Nome scientifico

Myiopsitta monachus (Boddaert, 1783)

Nome comune italiano

Parrocchetto monaco

Nome comune inglese

Monk Parakeet

Ordine: Psittaciformes

Famiglia: Psittacidae

Dimensioni: L 29 A 48 cm

Fenologia

SBN, M irr, W irr

Stato di conservazione IUCN**In Italia**

Categoria di rischio: assente

Trend popolazione: assente

Nel mondo

Categoria di rischio: LC

Trend popolazione: in aumento

Foto

In basso un adulto in volo di Parrocchetto monaco.

Nella pagina successiva: in alto un adulto; in basso uno stormo appena decollato.

Specie aliena. Da qualche anno ha iniziato a nidificare su alcuni alberi di *Cedrus atlantica*. Si sta progressivamente espandendo su alberi della stessa specie ancora non occupati.





Nome scientifico

Passer italiae (Vieillot, 1817)

Nome comune italiano

Passera d'Italia

Nome comune inglese

Italian Sparrow

Ordine: Passeriformes

Famiglia: Passeridae

Dimensioni: L 15-16 A 18-25 cm

Fenologia

SB, M

Stato di conservazione IUCN**In Italia**

Categoria di rischio: VU

Trend popolazione: in declino

Nel mondo

Categoria di rischio: VU

Trend popolazione: in declino

Foto

In basso un maschio adulto di Passera d'Italia. Nella pagina successiva: in alto un maschio adulto in volo; al centro un giovane; in basso una femmina adulta.

Abbondante nell'Area dove frequenta un po' tutti gli ambienti.





Nome scientifico

Passer montanus (Linnaeus, 1758)

Nome comune italiano

Passera mattugia

Nome comune inglese

Eurasian Tree Sparrow

Ordine: Passeriformes

Famiglia: Passeridae

Dimensioni: L 12-14 A 18-22 cm

Fenologia

B, M, W

Stato di conservazione IUCN**In Italia**

Categoria di rischio: VU

Trend popolazione: in declino

Nel mondo

Categoria di rischio: LC

Trend popolazione: in declino

Foto

In basso un adulto di Passera mattugia. Nella pagina successiva: in alto un giovane; in basso un adulto.

Frequente nei pressi delle siepi e degli alberi bassi. A un occhio inesperto è facile confonderla con la Passera d'Italia, con la quale a volte condivide gli ambienti.





Nome scientifico

Prunella modularis (Linnaeus, 1758)

Nome comune italiano

Passera scopaiola

Nome comune inglese

Dunnock

Ordine: Passeriformes

Famiglia: Prunellidae

Dimensioni: L 13-15 A 19-21 cm

Fenologia

M, B, W

Stato di conservazione IUCN**In Italia**

Categoria di rischio: LC

Trend popolazione: stabile

Nel mondo

Categoria di rischio: LC

Trend popolazione: in declino

Foto

In basso e nella pagina successiva tre adulti di Passera scopaiola.

Abbondante nel periodo invernale nelle zone occupate da siepi e bordure.





Nome scientifico

Alectoris rufa (Linnaeus, 1758)

Nome comune italiano

Pernice rossa

Nome comune inglese

Red-legged partridge

Ordine: Galliformes

Famiglia: Phasianidae

Dimensioni: L 34-38 A 47-50 cm

Fenologia

SB

Stato di conservazione IUCN**In Italia**

Categoria di rischio: DD

Trend popolazione: stabile

Nel mondo

Categoria di rischio: NT

Trend popolazione: in declino

Foto

In basso e nella pagina successiva Pernice rossa.

Osservata una volta nel 2016. Si tratta di presenze sporadiche frutto di rilasci, nel Lazio non si conoscono nuclei che si automantengano.



Ph. Giorgio Giardini



Ph Giorgio Giardini



Ph Giorgio Giardini

Nome scientifico

Erithacus rubecula (Linnaeus, 1758)

Nome comune italiano

Pettirosso

Nome comune inglese

European Robin

Ordine: Passeriformes

Famiglia: Muscicapidae

Dimensioni: L 12-14 A 22-25 cm

Fenologia

B, M, W

Stato di conservazione IUCN**In Italia**

Categoria di rischio: LC

Trend popolazione: stabile

Nel mondo

Categoria di rischio: LC

Trend popolazione: in aumento

Foto

In basso e nella pagina successiva Pettirosso adulto.

Abbondante nel periodo invernale.





Nome scientifico

Sitta europaea Linnaeus, 1758

Nome comune italiano

Picchio muratore

Nome comune inglese

Wood Nuthatch

Ordine: Passeriformes

Famiglia: Sittidae

Dimensioni: L 12-15 A 22-27 cm

Fenologia

SB, M irr, W irr

Stato di conservazione IUCN**In Italia**

Categoria di rischio: LC

Trend popolazione: stabile

Nel mondo

Categoria di rischio: LC

Trend popolazione: stabile

Foto

In basso e nella pagina successiva tre adulti di Picchio muratore.

Osservazioni saltuarie nelle aree boscate.





Nome scientifico

Dendrocopos major (Linnaeus, 1758)

Nome comune italiano

Picchio rosso maggiore

Nome comune inglese

Great Spotted Woodpecker

Ordine: Piciformes

Famiglia: Picidae

Dimensioni: L 23-26 A 38-44 cm

Fenologia

SB, M, W

Stato di conservazione IUCN**In Italia**

Categoria di rischio: LC

Trend popolazione: stabile

Nel mondo

Categoria di rischio: LC

Trend popolazione: in aumento

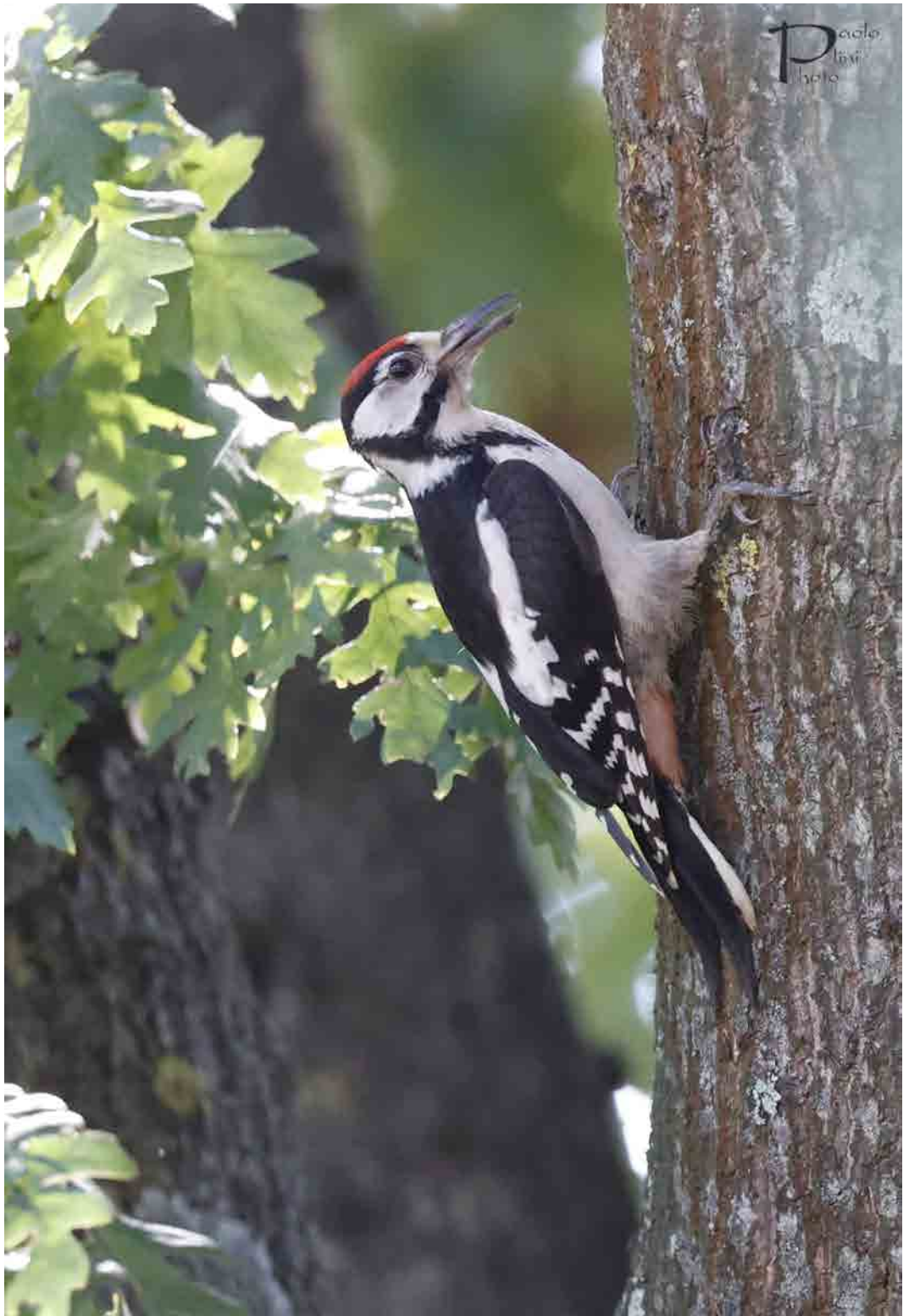
Foto

In basso un adulto in volo di Picchio rosso maggiore.

Nella pagina successiva un adulto sul tronco di una quercia.

Ospite regolare, frequenta il boschetto dell'Area e gli alberi di quercia più grandi lungo i confini dell'Area.





Nome scientifico

Dryobates minor (Linnaeus, 1758)

Nome comune italiano

Picchio rosso minore

Nome comune inglese

Lesser Spotted Woodpecker

Ordine: Piciformes

Famiglia: Picidae

Dimensioni: L 14-17 A 24-29 cm

Fenologia

SB, M irr, W irr

Stato di conservazione IUCN**In Italia**

Categoria di rischio: LC

Trend popolazione: in aumento

Nel mondo

Categoria di rischio: LC

Trend popolazione: in declino

Foto

In basso un adulto di Picchio rosso minore. Nella pagina successiva un esemplare in volo.

Osservato una sola volta in un gruppo di alberi al limitare della zona E dell'Area.





Nome scientifico

Picus viridis Linnaeus, 1758

Nome comune italiano

Picchio verde

Nome comune inglese

Eurasian Green Woodpecker

Ordine: Piciformes

Famiglia: Picidae

Dimensioni: L 31-33 A 45-51 cm

Fenologia

SB, M irr

Stato di conservazione IUCN**In Italia**

Categoria di rischio: LC

Trend popolazione: stabile

Nel mondo

Categoria di rischio: LC

Trend popolazione: in aumento

Foto

In basso un maschio adulto di Picchio verde. Nella pagina successiva: in alto un adulto in volo; in basso a sinistra un giovane; nella foto in basso a destra una coppia di adulti (la femmina a destra e il maschio a sinistra).

Frequenta tutta l'Area, dove è facile osservarlo e udirne il richiamo, specie nel periodo riproduttivo. Nidifica regolarmente.





Nome scientifico

Columba livia J. F. Gmelin, 1789

Nome comune italiano

Piccione

Nome comune inglese

Rock Dove

Ordine: Columbiformes

Famiglia: Columbidae

Dimensioni: L 30-35 A 62-68 cm

Fenologia

SB

Stato di conservazione IUCN**In Italia**

Categoria di rischio: DD

Trend popolazione: sconosciuto

Nel mondo

Categoria di rischio: LC

Trend popolazione: in declino

Foto

In basso un Piccione adulto. Nella pagina successiva: in alto un adulto; in basso un giovane.

Specie stanziale, gregaria. Tende a raggrupparsi in particolare nella zona del depuratore e dell'archivio.





Nome scientifico

Muscicapa striata (Pallas, 1764)

Nome comune italiano

Pigliamosche

Nome comune inglese

Spotted Flycatcher

Ordine: Passeriformes

Famiglia: Muscicapidae

Dimensioni: L 13-15 A 23-26 cm

Fenologia

M, B, W irr

Stato di conservazione IUCN**In Italia**

Categoria di rischio: LC

Trend popolazione: stabile

Nel mondo

Categoria di rischio: LC

Trend popolazione: in declino

Foto

*In basso e nella pagina successiva tre adulti di
Pigliamosche.*

È facile osservarlo, specie sui rami bassi, mentre va a caccia di insetti.



Ph. Giorgio Giardini



P
arte
reale

Nome scientifico

Anthus pratensis (Linnaeus, 1758)

Nome comune italiano

Pispola

Nome comune inglese

Meadow Pipit

Ordine: Passeriformes

Famiglia: Motacillidae

Dimensioni: L 14-16 A 22-25 cm

Fenologia

M, W, B irr

Stato di conservazione IUCN**In Italia**

Categoria di rischio: NA

Trend popolazione:

Nel mondo

Categoria di rischio: LC

Trend popolazione: in declino

Foto

In basso un adulto di Pispola. Nella pagina successiva: in alto un adulto; in basso gruppo di esemplari in volo.

Gruppi piuttosto numerosi frequentano, durante il periodo invernale, le aree prative dell'Area nel settore N e NE. Osservabile anche posata sugli alberi che circondano i prati.





Nome scientifico

Buteo buteo (Linnaeus, 1758)

Nome comune italiano

Poiana

Nome comune inglese

Common Buzzard

Ordine: Accipitriformes

Famiglia: Accipitridae

Dimensioni: L 48-56 A 113-128 cm

Fenologia

B, M, W

Stato di conservazione IUCN**In Italia**

Categoria di rischio: LC

Trend popolazione: in aumento

Nel mondo

Categoria di rischio: LC

Trend popolazione: in aumento

Foto

In basso e nella pagina successiva tre esemplari di Poiana.

Presente con regolarità in Area dove la si osserva in volo.





P
P



Ph. Giorgio Giardini

Nome scientifico

Anthus trivialis (Linnaeus, 1758)

Nome comune italiano

Prispolone

Nome comune inglese

Tree Pipit

Ordine: Passeriformes

Famiglia: Motacillidae

Dimensioni: L 14-16 A 22-25 cm

Fenologia

M, B, W irr

Stato di conservazione IUCN**In Italia**

Categoria di rischio: VU

Trend popolazione: in declino

Nel mondo

Categoria di rischio: LC

Trend popolazione: in declino

Foto

In basso un adulto di Prispolone. Nella pagina successiva due adulti.

Osservati alcuni esemplari ad aprile 2022.





Nome scientifico

Certhia brachydactyla C. L. Brehm, 1820

Nome comune italiano

Rampichino comune

Nome comune inglese

Short-toed Treecreeper

Ordine: Passeriformes

Famiglia: Certhiidae

Dimensioni: L 13 A 17-21 cm

Fenologia

SB, M irr, W irr

Stato di conservazione IUCN**In Italia**

Categoria di rischio: LC

Trend popolazione: stabile

Nel mondo

Categoria di rischio: LC

Trend popolazione: in aumento

Foto

In basso un Rampichino adulto. Nella pagina successiva: in alto un giovane raccolto a terra dopo aver urtato contro una vetrata, poi liberato; in basso un adulto.

Presenza regolare, osservabile in particolare sui tronchi di querce ed eucalipti.





Ph. Giorgio Giardini



Ph. Giorgio Giardini

Nome scientifico

Oriolus oriolus (Linnaeus, 1758)

Nome comune italiano

Rigogolo

Nome comune inglese

Eurasian Golden Oriole

Ordine: Passeriformes

Famiglia: Oriolidae

Dimensioni: L 19-22 A 44-47 cm

Fenologia

M, B, W irr

Stato di conservazione IUCN**In Italia**

Categoria di rischio: LC

Trend popolazione: stabile

Nel mondo

Categoria di rischio: LC

Trend popolazione: stabile

Foto

In basso un maschio adulto di Rigogolo. Nella pagina successiva: in alto una femmina adulta; al centro una femmina adulta in volo; in basso un giovane.

Giunge in Area in tarda primavera e nidifica ormai regolarmente nei boschetti di cerro ed eucalipto. Pur essendo elusivo, non è difficile osservarlo nel periodo del canto. Difende il territorio, in particolare nei confronti delle cornacchie.





Nome scientifico

Hirundo rustica Linnaeus, 1758

Nome comune italiano

Rondine

Nome comune inglese

Barn Swallow

Ordine: Passeriformes

Famiglia: Hirundinidae

Dimensioni: L 17-21 A 29-32 cm

Fenologia

M, B, W

Stato di conservazione IUCN**In Italia**

Categoria di rischio: NT

Trend popolazione: stabile

Nel mondo

Categoria di rischio: LC

Trend popolazione: in declino

Foto

In basso un esemplare di Rondine in volo. Nella pagina successiva: in alto un adulto mentre nutre i piccoli; in basso un adulto mentre reperisce i materiali per costruire il nido.

Nidifica regolarmente in Area, sia all'interno di locali non utilizzati sia sotto le rientranze di alcune pareti esterne degli edifici.





Nome scientifico

Apus apus (Linnaeus, 1758)

Nome comune italiano

Rondone comune

Nome comune inglese

Common Swift

Ordine: Apodiformes

Famiglia: Apodidae

Dimensioni: L 17-19 A 40-44 cm

Fenologia

B, M, W irr

Stato di conservazione IUCN**In Italia**

Categoria di rischio: LC

Trend popolazione: stabile

Nel mondo

Categoria di rischio: LC

Trend popolazione: stabile

Foto

In basso e nella pagina successiva esemplari in volo di Rondone comune.

Presenza regolare nel periodo da aprile ad agosto. Osservato in volo, non ci sono dati sulla nidificazione in Area.





Nome scientifico

Tachymarptis melba (Linnaeus, 1758)

Nome comune italiano

Rondone maggiore

Nome comune inglese

Alpine Swift

Ordine: Apodiformes

Famiglia: Apodidae

Dimensioni: L 20-23 A 57 cm

Fenologia

M, B, W irr

Stato di conservazione IUCN**In Italia**

Categoria di rischio: LC

Trend popolazione: stabile

Nel mondo

Categoria di rischio: LC

Trend popolazione: stabile

Foto

In basso Rondone maggiore in volo (foto di

Agustín Povedano dal sito web

<https://www.flickr.com/>)

Nella pagina successiva un adulto (foto da

<https://commons.wikimedia.org/>)

Un'unica osservazione ad aprile 2022 durante il passo primaverile.





Nome scientifico

Saxicola torquatus (Linnaeus, 1766)

Nome comune italiano

Saltimpalo

Nome comune inglese

Common Stonechat

Ordine: Passeriformes

Famiglia: Muscicapidae

Dimensioni: L 11-13 A 21-23 cm

Fenologia

B, M, W

Stato di conservazione IUCN**In Italia**

Categoria di rischio: VU

Trend popolazione: stabile

Nel mondo

Categoria di rischio: LC

Trend popolazione: stabile

Foto

In basso un maschio adulto di Saltimpalo in livrea estiva. Nella pagina successiva: in alto un giovane; al centro un maschio adulto con piumaggio invernale; in basso una femmina adulta.

Tende a frequentare le zone aperte con cespugli, posandosi sulle estremità dei rami o su supporti artificiali che consentano una buona visuale.

Gli esemplari rappresentati in queste fotografie appartengono presumibilmente alla sottospecie *Saxicola torquatus rubicola*.



Ph. Giorgio Gardini



Ph. Giorgio Gardini

Nome scientifico

Troglodytes troglodytes (Linnaeus, 1758)

Nome comune italiano

Scricciolo

Nome comune inglese

Eurasian Wren

Ordine: Passeriformes

Famiglia: Troglodytidae

Dimensioni: L 9-11 A 13-17 cm

Fenologia

B, M, W

Stato di conservazione IUCN**In Italia**

Categoria di rischio: LC

Trend popolazione: stabile

Nel mondo

Categoria di rischio: LC

Trend popolazione: in aumento

Foto

In basso uno Scricciolo adulto. Nella pagina successiva: in alto un giovane; al centro un esemplare in volo; in basso un adulto.

Piuttosto comune nel sottobosco.





Nome scientifico

Falco columbarius Linnaeus, 1758

Nome comune italiano

Smeriglio

Nome comune inglese

Merlin

Ordine: Falconiformes

Famiglia: Falconidae

Dimensioni: L 29-32 A 58-73 cm

Fenologia

M, W

Stato di conservazione IUCN**In Italia**

Categoria di rischio: DD

Trend popolazione: sconosciuto

Nel mondo

Categoria di rischio: LC

Trend popolazione: stabile

Foto

In basso una femmina adulta di Smeriglio. A pagina successiva un giovane.

Lo smeriglio transita in Area durante la migrazione. Le due osservazioni sono riferite a una femmina adulta a marzo 2022 durante il passo primaverile verso nord e a un giovane durante il passo autunnale a novembre 2022. In entrambi i casi gli individui sono stati osservati su un albero morto ai margini del boschetto.





Nome scientifico

Accipiter nisus (Linnaeus, 1758)

Nome comune italiano

Sparviero

Nome comune inglese

Eurasian Sparrowhawk

Ordine: Accipitriformes

Famiglia: Accipitridae

Dimensioni: L ♂ 29-34 | ♀ 35-41

A ♂ 58-65 cm | ♀ 68-77 cm

Fenologia

SB, M, W

Stato di conservazione IUCN**In Italia**

Categoria di rischio: LC

Trend popolazione: in aumento

Nel mondo

Categoria di rischio: LC

Trend popolazione: stabile

Foto

In basso una femmina adulta di Sparviero. Nella pagina successiva: in alto un maschio adulto; in basso uno Sparviero in volo.

Osservato saltuariamente all'interno o nei pressi del boschetto dell'Area.





Nome scientifico

Curruca communis (Latham, 1787)

Nome comune italiano

Sterpazzola

Nome comune inglese

Common Whitethroat

Ordine: Passeriformes

Famiglia: Sylviidae

Dimensioni: L 13-15 A 18-22 cm

Fenologia

M, B

Stato di conservazione IUCN**In Italia**

Categoria di rischio: LC

Trend popolazione: stabile

Nel mondo

Categoria di rischio: LC

Trend popolazione: in aumento

Foto

Nelle tre foto una Sterpazzola. Nella foto in alto della pagina successiva la Sterpazzola in compagnia di un Codibugnolo (a sinistra).

Frequenta in particolare siepi e aree cespugliate nei pressi della centrale idrica e del depuratore.





Nome scientifico

Sturnus vulgaris Linnaeus, 1758

Nome comune italiano

Sturno

Nome comune inglese

Common Starling

Ordine: Passeriformes

Famiglia: Sturnidae

Dimensioni: L 19-22 A 35-40 cm

Fenologia

B, M, W

Stato di conservazione IUCN**In Italia**

Categoria di rischio: LC

Trend popolazione: in aumento

Nel mondo

Categoria di rischio: LC

Trend popolazione: in declino

Foto

In basso uno Sturno adulto. Nella pagina successiva: in alto le caratteristiche figure create dagli stormi; al centro un giovane; in basso esemplari in volo.

Specie molto abbondante tutto l'anno. Nel periodo invernale forma stormi con un numero molto elevato di individui, spesso oggetto di predazione da parte del falco pellegrino.





Nome scientifico

Emberiza calandra (Linnaeus, 1758)

Nome comune italiano

Strillozzo

Nome comune inglese

Corn Bunting

Ordine: Passeriformes

Famiglia: Emberizidae

Dimensioni: L 16-19 A 26-32 cm

Fenologia

SB, M, W

Stato di conservazione IUCN**In Italia**

Categoria di rischio: LC

Trend popolazione: in declino

Nel mondo

Categoria di rischio: LC

Trend popolazione: in declino

Foto

In basso e nella pagina successiva due adulti di Strillozzo.

Frequenta in particolare le zone aperte nel settore rivolto a E.





Nome scientifico

Corvus monedula Linnaeus, 1758

Nome comune italiano

Taccola

Nome comune inglese

Eurasian Jackdaw

Ordine: Passeriformes

Famiglia: Corvidae

Dimensioni: L 30-34 A 70-75 cm

Fenologia

SB, M, W

Stato di conservazione IUCN**In Italia**

Categoria di rischio: LC

Trend popolazione: stabile

Nel mondo

Categoria di rischio: LC

Trend popolazione: stabile

Foto

In basso una Taccola adulta. Nella pagina successiva: in alto un giovane; in basso un adulto in volo.

Osservata saltuariamente in Area.





Nome scientifico

Turdus philomelos C. L. Brehm, 1831

Nome comune italiano

Tordo bottaccio

Nome comune inglese

Song Thrush

Ordine: Passeriformes

Famiglia: Turdidae

Dimensioni: L 20-22 A 33-36 cm

Fenologia

M, B, W

Stato di conservazione IUCN**In Italia**

Categoria di rischio: LC

Trend popolazione: stabile

Nel mondo

Categoria di rischio: LC

Trend popolazione: in aumento

Foto

In basso e nella pagina successiva tre adulti di Tordo bottaccio.

Osservato sempre all'interno delle zone boscate al di fuori del periodo riproduttivo. Non molto comune.





Nome scientifico

Streptopelia decaocto (Frisvaldszky, 1838)

Nome comune italiano

Tortora dal collare

Nome comune inglese

Eurasian Collared-Dove

Ordine: Passeriformes

Famiglia: Columbidae

Dimensioni: L 29-33 A 48-53 cm

Fenologia

SB, M, W

Stato di conservazione IUCN**In Italia**

Categoria di rischio: LC

Trend popolazione: in aumento

Nel mondo

Categoria di rischio: LC

Trend popolazione: in aumento

Foto

In basso un adulto di Tortora dal collare mentre raccoglie materiale per la costruzione del nido. Nella pagina successiva: in alto due giovani nel rudimentale nido; in basso due adulti in volo.

Molto comune, forma coppie stabili facilmente osservabili in tutta l'Area.



Ph. Giorgio Giardini



R

Nome scientifico

Streptopelia turtur (Linnaeus, 1758)

Nome comune italiano

Tortora selvatica

Nome comune inglese

European Turtle Dove

Ordine: Passeriformes

Famiglia: Columbidae

Dimensioni: L 25-26 A 45-50 cm

Fenologia

M, B, W irr

Stato di conservazione IUCN**In Italia**

Categoria di rischio: LC

Trend popolazione: in declino

Nel mondo

Categoria di rischio: VU

Trend popolazione: in declino

Foto

In basso una Tortora selvatica. Nella pagina successiva: in alto un esemplare in volo; in basso un adulto.

Negli ultimi anni risulta più facile osservarla, nelle aree boscate e nelle zone aperte a ridosso di queste.





Nome scientifico

Upupa epops Linnaeus, 1758

Nome comune italiano

Upupa

Nome comune inglese

Eurasian Hoopoe

Ordine: Bucerotiformes

Famiglia: Upupidae

Dimensioni: L 25-29 A 44-48 cm

Fenologia

M, B, W

Stato di conservazione IUCN**In Italia**

Categoria di rischio: LC

Trend popolazione: stabile

Nel mondo

Categoria di rischio: LC

Trend popolazione: in declino

Foto

In basso un esemplare di Upupa con la caratteristica cresta che solleva se spaventata. Nella pagina successiva due esemplari adulti.

Ospite regolare estivo. La presenza della processionaria del pino ne ha facilitato l'alimentazione, contribuendo anche alla lotta biologica contro questa specie.





Nome scientifico

Luscinia megarhynchos C. L. Brehm, 1831

Nome comune italiano

Usignolo

Nome comune inglese

Common Nightingale

Ordine: Passeriformes

Famiglia: Muscicapidae

Dimensioni: L 15-17 A 26-28 cm

Fenologia

M, B, W irr

Stato di conservazione IUCN**In Italia**

Categoria di rischio: LC

Trend popolazione: stabile

Nel mondo

Categoria di rischio: LC

Trend popolazione: stabile

Foto

In basso e nella pagina successiva tre esemplari adulti di Usignolo.

Comune in tutta l'Area nella stagione riproduttiva, ha una intensa attività canora e a volte lo si osserva su qualche ramo scoperto al di sopra delle zone cespugliate.





Nome scientifico

Cettia cetti (Temminck, 1820)

Nome comune italiano

Usignolo di fiume

Nome comune inglese

Cetti's Warbler

Ordine: Passeriformes

Famiglia: Cettiidae

Dimensioni: L 13-14 A 18-20 cm

Fenologia

SB, M, W

Stato di conservazione IUCN**In Italia**

Categoria di rischio: LC

Trend popolazione: stabile

Nel mondo

Categoria di rischio: LC

Trend popolazione: in aumento

Foto

In basso un adulto di Usignolo di fiume. Nella pagina successiva: in alto un adulto; in basso un giovane.

Comune in tutte le zone occupate da siepi o cespugli, specie in prossimità dei fossi o delle zone con presenza di acqua lungo i confini dell'Area.





Nome scientifico

Chloris chloris (Linnaeus, 1758)

Nome comune italiano

Verdone

Nome comune inglese

European Greenfinch

Ordine: Passeriformes

Famiglia: Fringillidae

Dimensioni: L 14-16 A 24-27 cm

Fenologia

B, M, W

Stato di conservazione IUCN**In Italia**

Categoria di rischio: NT

Trend popolazione: in aumento

Nel mondo

Categoria di rischio: LC

Trend popolazione: stabile

Foto

In basso un maschio adulto di Verdone. Nella pagina successiva: in alto una femmina adulta; in basso un giovane.

Presente regolarmente, ma con un numero limitato di esemplari. Osservabile sugli alberi o nelle zone aperte limitrofe.



Ph. Giorgio Giardini



Ph Giorgio Giardini



Ph Giorgio Giardini

Nome scientifico

Serinus serinus (Linnaeus, 1766)

Nome comune italiano

Verzellino

Nome comune inglese

European Serin

Ordine: Passeriformes

Famiglia: Fringillidae

Dimensioni: L 11-12 A 18-22 cm

Fenologia

B, M, W

Stato di conservazione IUCN**In Italia**

Categoria di rischio: LC

Trend popolazione: in aumento

Nel mondo

Categoria di rischio: LC

Trend popolazione: in declino

Foto

In basso un maschio adulto di Verzellino. Nella pagina successiva: in alto una femmina adulta; in basso un giovane.

Comune, frequenta in particolare le parti sommitali delle conifere.



Ph. Giorgio Giardini

Ph. Giorgio Giardini



Ph. Giorgio Giardini



Nome scientifico

Emberiza circlus Linnaeus, 1766

Nome comune italiano

Zigolo nero

Nome comune inglese

Cirl Bunting

Ordine: Passeriformes

Famiglia: Emberizidae

Dimensioni: L 16-17 A 22-25 cm

Fenologia

SB, M, W

Stato di conservazione IUCN**In Italia**

Categoria di rischio: LC

Trend popolazione: stabile

Nel mondo

Categoria di rischio: LC

Trend popolazione: in aumento

Foto

In basso e nella pagina successiva tre esemplari di Zigolo nero.

Osservato prevalentemente in prossimità del boschetto o sugli alberi isolati a ridosso del boschetto stesso.





Ph. Giorgio Giardini .



Ph. Giorgio Giardini .

DIETRO LE QUINTE...

Qualsiasi fotografo naturalista fa del suo meglio per ottenere scatti di ottima qualità e che rappresentino al meglio gli animali in tutta la loro bellezza e nel loro ambiente naturale.

A volte però, tra i tanti scatti realizzati ce ne sono alcuni che, al di là degli aspetti tecnici, suscitano buonumore in chi li guarda.

E' il caso delle foto che troverete in questa sezione e della cui pubblicazione ci assumiamo la piena responsabilità.

Ph. Giorgio Gardini



Ph. Giorgio Gardini



Ph. Giorgio Gardini







Ph Giorgio Gardini



Ph Giorgio Gardini



Ph Giorgio Gardini

Ph. Giorgio Giardini





















BIBLIOGRAFIA

- Benelli E., Santoro P., 2009. *Colle del Forno (Montelibretti, Roma). Nuovi dati dalle ultime campagne di scavo*. In: Mari Z., Ghini G. (a cura di) *Lazio e Sabina. Scoperte, scavi e ricerche*, Volume 5. L'Erma di Bretschneider, pp. 59-62.
- Brichetti P., & Fracasso G., 2015. *Check-list of Italian Birds, updated to the end of 2014*. *Rivista Italiana di Ornitologia*, 85(1), 31-50. DOI: <https://doi.org/10.4081/rio.2015.264>
- Brunelli M., Sarrocco S., Corbi F., Sorace A., Boano A., De Felici S., Guerrieri G., Meschini A., Roma S., 2011. *Nuovo atlante degli uccelli nidificanti nel Lazio*. Agenzia Regionale per i Parchi del Lazio. ISBN: 978-88-95213-46-0
- Cardarelli E., Fischanger F., Piro S., 2005. *Integrated Geophysical Methods to Detect Buried Structures for Archaeological Prospection*. European Association of Geoscientists & Engineers. Conference Proceedings, Near Surface 2005 - 11th European Meeting of Environmental and Engineering Geophysics, Sep 2005, cp-13-00012. DOI: <https://doi.org/10.3997/2214-4609-pdb.13.B022>.
- Giardini M., 2019. *L'ambiente naturale*. In: D'Agata A.L. (a cura di), *Exegi monumentum*. L'area della Ricerca di Roma 1 del CNR a Montelibretti. Edizioni Quasar, Roma, pp. 13-16. ISBN: 978-88-71409-65-8
- Hume H., Still R., Swash A., Harrop H., 2021. *Europe's Birds. An identification guide*. Princeton University Press. ISBN 978-0-691-17765-6
- Rondinini C., Battistoni A., Peronace V., Teofili C. (compilatori), 2013. *Lista Rossa IUCN dei Vertebrati Italiani*. Comitato Italiano IUCN e Ministero dell'Ambiente e della Tutela del Territorio e del Mare, Roma. InFabrica. Stamperia Romana.

SITOGRAFIA

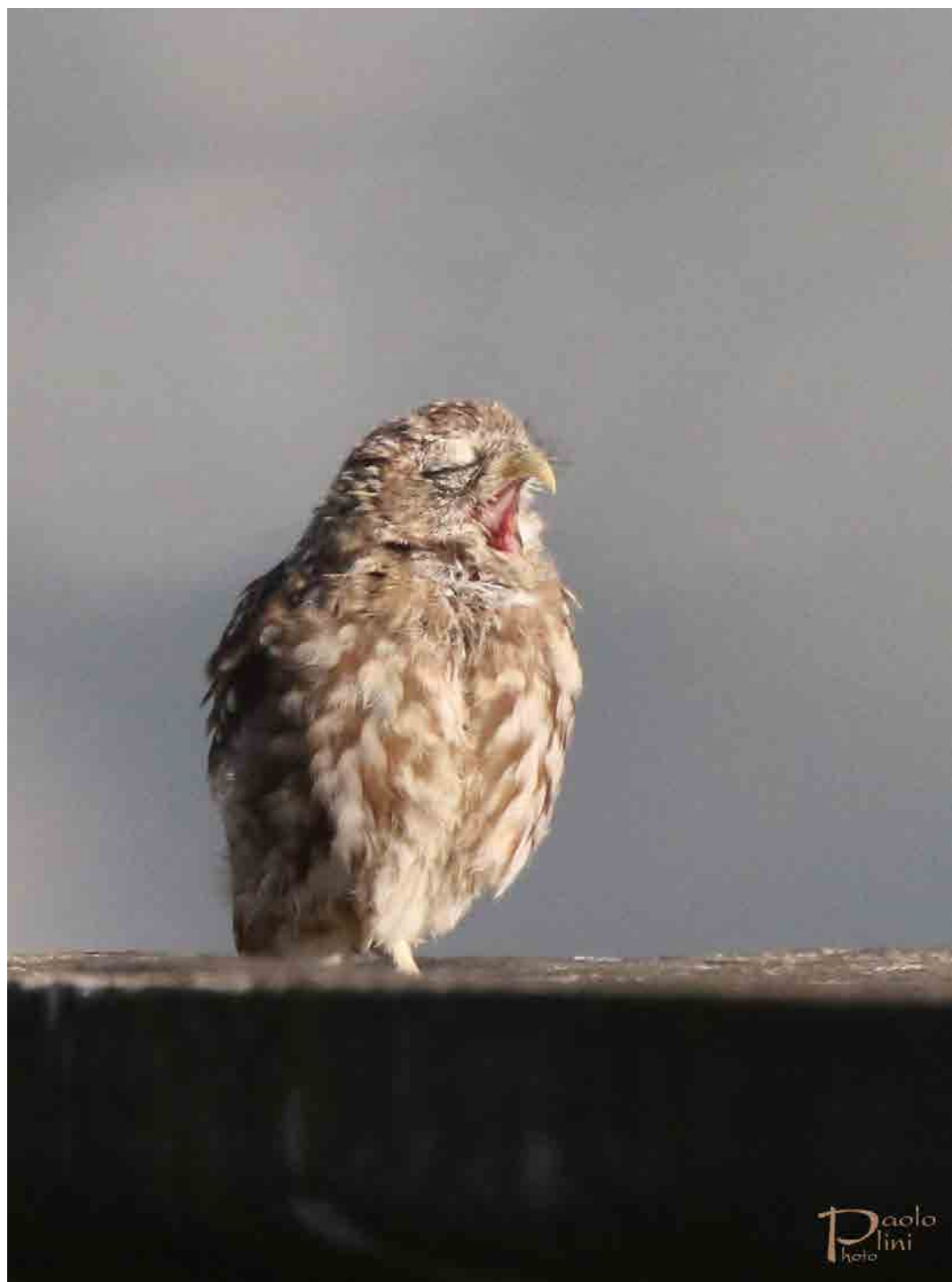
- Coordinating organisation for European bird ringing schemes
<https://euring.org/data-and-codes/euring-codes> (ultima visita: ottobre 2022)
- IUCN Red List of Threatened Species
<https://www.iucnredlist.org> (ultima visita: ottobre 2022)
- Liste rosse italiane IUCN
<http://www.iucn.it/liste-rosse-cosa-sono.php> (ultima visita: ottobre 2022)
- IOC World Bird List
<https://www.worldbirdnames.org> (ultima visita: ottobre 2022)
- Avibase - The World Bird Database
<https://avibase.bsc-eoc.org> (ultima visita: ottobre 2022)

INDICE

Saluti della Presidente dell'Area	3
PRESENTAZIONE	5
PREFAZIONE	7
INTRODUZIONE	9
Cosa troverete nel libro	9
Inquadramento naturalistico dell'Area	11
Ordinamento sistematico delle specie osservate	15
GLI UCCELLI (in ordine alfabetico)	19
Airone bianco maggiore	20
Airone cenerino	22
Airone guardabuoi	24
Albanella reale	26
Averla capirosa	28
Averla cenerina	30
Averla piccola	32
Balestruccio	34
Ballerina bianca	36
Ballerina gialla	38
Beccamoschino	40
Biancone	42
Canapino comune	44
Capinera	46
Cardellino	48
Cicogna bianca	50
Cincia bigia	52
Cincia mora	54
Cinciallegra	56
Cinciarella	58
Civetta	60
Codibugnolo	62
Codiroso spazzacamino	64
Colombaccio	66
Cormorano	68
Cornacchia grigia	70
Cuculo	72
Fagiano comune	74
Falco pecchiaiolo	76

Falco pellegrino	78
Fanello	80
Fiorrancino	82
Fringuello	84
Gabbiano reale mediterraneo	86
Garzetta	88
Gazza	90
Germano reale	92
Gheppio	94
Ghiandaia	96
Gruccione	98
Gufo comune	100
Lodolaio eurasiatico	102
Lucherino	104
Lui piccolo	106
Merlo	108
Nibbio Bruno	110
Occhiocotto	112
Parrocchetto dal collare	114
Parrocchetto monaco	116
Passera d'Italia	118
Passera mattugia	120
Passera scopaiola	122
Pernice rossa	124
Pettirosso	126
Picchio muratore	128
Picchio rosso maggiore	130
Picchio rosso minore	132
Picchio verde	134
Piccione	136
Pigliamosche	138
Pispola	140
Poiana	142
Prispolone	144
Rampichino comune	146
Rigogolo	148
Rondine	150
Rondone comune	152
Rondone maggiore	154
Saltimpalo	156
Scricciolo	158
Smeriglio	160
Sparviero	162
Sterpazzola	164

Storno	166
Strillozzo	168
Taccola	170
Tordo bottaccio	172
Tortora dal collare	174
Tortora selvatica	176
Upupa	178
Usignolo	180
Usignolo di fiume	182
Verdone	184
Verzellino	186
Zigolo nero	188
DIETRO LE QUINTE...	191
BIBLIOGRAFIA	207
SITOGRAFIA	207



Speriamo di non avervi annoiato

